



T.C.
MAMAK KAYMAKAMLIĐI
LALAHAN ORTAOKULU
MÜDÜRLÜĐÜ

2024-2028
STRATEJİK PLANI





Geçmişte sayısız medeniyet kurmuş milletin çocukları olduğumuzu ispat etmek için yapmamız lazım gelen şeylerin hepsini yaptığımızı ileri süremeyiz; bu güne ve yarına bırakılmış daha büyük işlerimiz vardır. Herhangi bir amaca ulaşmakla yetinmeyeceğiz. Durmadan daha ileriye varmak için çalışacağız

K. Atatürk

İSTİKLAL MARŞI



Korkma! Sönmez bu şafaklarda yüzen al sancak,
Sönmeden yurdumun üstünde tüten en son ocak.
O benim milletimin yıldızıdır, parlayacak;
O benimdir, o benim milletimindir ancak.

Çatma, kurban olayım, çehreni ey nazlı hilal!
Kahraman ırkıma bir gül; ne bu şiddet, bu celal?
Sana olmaz dökülen kanlarımız sonra helal...
Hakkıdır, Hakk'a tapan milletimin istiklal.

Ben ezelden beridir hür yaşadım, hür yaşarım,
Hangi çılgın bana zincir vuracakmış? Şaşarım.
Kükremiş sel gibiyim, bendimi çiğner, aşarım,
Yırtarım dağları, enginlere sığmam, taşarım.

Garbın afakını sarmışsa çelik zırhlı duvar,
Benim iman dolu göğsüm gibi serhaddim var.
Ulusun, korkma! Nasıl böyle bir imanı boğar,
"Medeniyet" dediğin tek dişi kalmış canavar?

Arkadaş! Yurduma alçakları uğratma sakın,
Siper et gövdeni, dursun bu hayâsızca akın.
Doğacaktır sana vadettiği günler Hakk'ın,
Kim bilir, belki yarın belki yarından da yakın.

Bastiğın yerleri "toprak" diyerek geçme, tanı,
Düşün altındaki binlerce kefensiz yatanı.
Sen şehit oğlusun, incitme, yazıktır atanı,
Verme, dünyaları alsan da bu cennet vatanı.

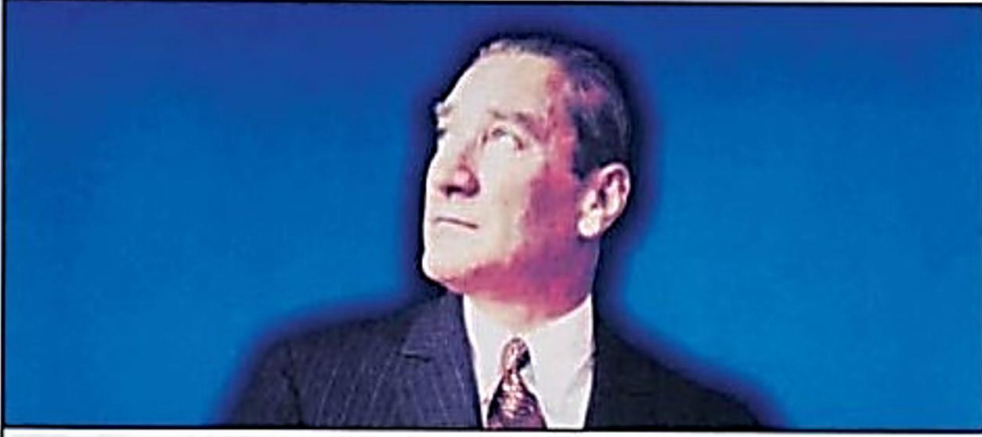
Kim bu cennet vatanın uğruna olmaz ki feda?
Şüheda fışkıracak, toprağı sıksan şüheda.
Canı, cananı, bütün varımı alsın da Hüda,
Etmesin tek vatanımdan beni dünyada cüda.

Ruhumun senden İlahî, şudur ancak emeli:
Değmesin mabedimin göğsüne namahrem eli.
Bu ezanlar, ki şehadetleri dinin temeli,
Ebedî, yurdumun üstünde benim inlemeli.

O zaman vecdile bin secde eder, varsa taşım,
Her cerihamdan, İlahî, boşanıp kanlı yaşım,
Fışkırır ruhumücerret gibi yerden naaşım,
O zaman yükselerek arşa değer belki başım.

Dalgalan sen de şafaklar gibi ey şanlı hilal!
Olsun artık dökülen kanlarımın hepsi helal.
Ebediyen sana yok, ırkıma yok izmihlal.
Hakkıdır, hür yaşamış bayrağımın hürriyet;
Hakkıdır, Hakk'a tapan milletimin istiklal.

GENÇLİĞE HİTABE



Ey Türk Gençliği!

Birinci vazifen, Türk İstiklâlini, Türk Cumhuriyetini ilelebet muhafaza ve müdafaa etmektir. Mevcudiyetinin ve istikbalinin yegâne temeli budur. Bu temel, senin, en kıymetli hazinendir. İstikbalde dahi, seni, bu hazineden mahrum etmek istiyecek dahili ve harici bedhahların olacaktır. Birgün, istiklâl ve Cumhuriyeti müdafaa mecburiyetine düşersen, vazifeye atılmak için, içinde bulunacağın vaziyetin imkân ve şeraitini düşünmeyeceksin! Bu imkân ve şerait, çok namüsaıt bir mahiyette tezahür edebilir. İstiklâl ve Cumhuriyetine kastedecek düşmanlar, bütün dünyada emsali görülmemiş bir galibiyetin mümessili olabilirler. Cebren ve hile ile aziz vatanın bütün kaleleri zapt edilmiş, bütün tersanelerine girilmiş, bütün orduları dağıtılmış ve memleketin her köşesi bilfiil işgal edilmiş olabilir. Bütün bu şeraitten daha elim ve daha vahim olmak üzere, memleketin dahilinde, iktidara sahip olanlar gaflet ve dalâlet ve hattâ hıyanet içinde bulunabilirler. Hattâ bu iktidar sahipleri şahsi menfaatlerini müstevlilerin siyasi emelleriyle tevhit edebilirler. Millet, fakr-u zaruret içinde harap ve bitap düşmüş olabilir.

Ey Türk İstikbalinin Evlâdı!

İşte, bu ahval ve şerait içinde dahi vazifen; Türk İstiklâl ve Cumhuriyetini kurtarmaktır. Muhtaç olduğun kudret damarlarındaki asil kanda mevcuttur.

Gazi Mustafa Kemal ATATÜRK

20 Ekim 1927

LALAHAN ORTAOKULU



OKUL/KURUM BİLGİLERİ

Tablo 1 Okul Kurum Bilgileri

İli: ANKARA	
İlçesi: MAMAK	
Adres:	Lalahan Mah. Budak Cad. No: 28/1 Mamak/ ANKARA
Telefon No:	0312 865 16 94
e- Posta Adresi:	710806@meb.k12.tr
Kurum Kodu:	710806
Coğrafi Konum (link)	https://maps.app.goo.gl/nRR78WZV3NjEkVoP8
Faks Numarası:	0312 865 16 94
Web sayfası adresi:	http://lalahanortaokulu.meb.k12.tr/
Öğretim Şekli:	Tekli Eğitim

SUNUŞ

İçinde yaşadığımız dünya değişmekte ve gelişmektedir. Değişen ve gelişen dünya düzenine uyum sağlayabilen nesiller yetiştirebilmenin yolu doğru plan ve programlar yapabilmekten geçmektedir. Bu sebeple aydınlık nesillerin yetiştiği okullarımızda önümüzdeki 5 sene için yapılan bu stratejik planlama ayrıca bir öneme sahiptir. Okulumuzda değişen şartlara ve yeni gelişmelere ayak uydurmak ve uyum sağlamak için gerekli olan planlamayı amaç ve hedeflerine uygun olarak yapmış, planlamasına uygun olarak hedefleri ve amaçları doğrultusunda tüm paydaşları ile çalışmalarını yürütmektedir.

Okulumuzun 2024-2028 Stratejik Planı bu doğrultuda 5 yıllık olarak hazırlanmış olup her yıl planlanarak değerlendirilecektir ve ülke olarak çıktığımız bu yolda üzerine düşeni hakkıyla yapacak bir misyon ve vizyona sahiptir. Bilginin hızla yayıldığı dünyamızda bilginin dağıtıcısı ve yorumlayıcısı olan okullar, hayati bir önem arz etmektedir. Okullar, toplumların kültürel zenginliklerini yaşatması ve çağın gelişmelerine yön vermesi bakımından stratejik öneme sahip örgütlerin başında gelmektedir. Bu nedenle okulların işlevlerini verimli bir şekilde yerine getirmesinde önemli olabilecek faktörlerden biri de okullarda hazırlanan stratejik planlardır.

Bu çalışma artık bizim kurumsallaştığımızı, kurumsallaşmak zorunda olduğumuzu ve kurumsallaşmanın önemi için çok önemlidir. Kuruma yeni gelen müdür, öğretmen veya diğer personeller, kurumun stratejik planını bilirse daha verimli olacak, kurumu tanımış, misyonunu, zayıf ve güçlü yanlarını bilmiş olacaktır. Bütün bunlar kişiye göre yönetim tarzından kurtulup kurumsal hedeflere göre yönetim tarzının oturmasını sağlayacaktır.

Kurumsallaşma, her işin amacı, aracı ve zamanının olduğunun bilinmesi yani bu işi ben şu araçla şu amaç için şu zamanda şu hedefe ulaşmak için yapmalıyım demektir. Örneğin öğrenme gücünü çeken bir öğrenci çeşitli tanıma sorularıyla tanınmalı, bu tanımadaki amacın öğrencinin öğrenmesindeki belli güçlükleri tanımak ve öğrencinin kendisine, ailesine, devletine yararlı bir birey haline getirmek olduğu işin başında belirlenmelidir.

Okulumuzun çevre şartları, stratejik amaçları, hedefleri, toplumun ve bizlerin beklentileri doğrultusunda okulumuzun stratejik planını okul paydaşları ve Stratejik Planlama Ekibi olarak bizler yapmış bulunuyoruz. Yapılan bu planlamanın okulumuzun gelişimine ve geleceğine önemli katkıları olacağını düşünüyoruz.

Mehmet NALBAT
Okul Müdürü

İÇİNDEKİLER

1. GİRİŞ VE STRATEJİK PLANIN HAZIRLIK SÜRECİ

- 1.1. Strateji Geliştirme Kurulu ve Stratejik Plan Ekibi
- 1.2. Planlama Süreci

2. DURUM ANALİZİ

- 2.1. Kurumsal Tarihçe
- 2.2. Uygulanmakta Olan Planın Değerlendirilmesi
- 2.3. Mevzuat Analizi
- 2.4. Üst Politika Belgelerinin Analizi
- 2.5. Faaliyet Alanları ile Ürün ve Hizmetlerin Belirlenmesi
- 2.6. Paydaş Analizi
- 2.7. Kuruluş İçi Analiz
 - 2.7.1. Teşkilat Yapısı
 - 2.7.2. İnsan Kaynakları
 - 2.7.3. Teknolojik Düzey
 - 2.7.4. Mali Kaynaklar
 - 2.7.5. İstatistiki Veriler
- 2.8. Dış Çevre Analizi (Politik, Ekonomik, Sosyal, Teknolojik, Yasal ve Çevresel Çevre Analizi -PESTLE)
- 2.9. Güçlü ve Zayıf Yönler ile Fırsatlar ve Tehditler (GZFT) Analizi
- 2.10. Tespit ve İhtiyaçların Belirlenmesi

3. GELECEĞE BAKIŞ

- 3.1. Misyon
- 3.2. Vizyon
- 3.3. Temel Değerler

4. AMAÇ, HEDEF VE STRATEJİLERİN BELİRLENMESİ

- 4.1. Amaçlar
- 4.2. Hedefler
- 4.3. Performans Göstergeleri
- 4.4. Stratejilerin Belirlenmesi
- 4.5. Maliyetlendirme

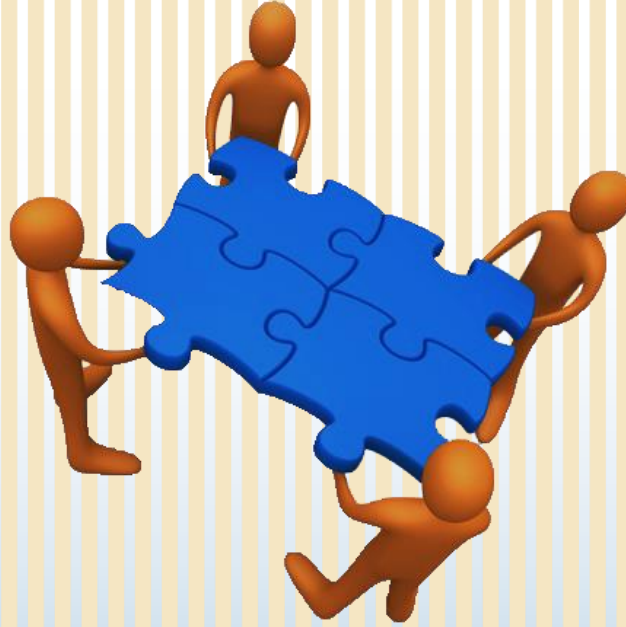
5. İZLEME VE DEĞERLENDİRME

6. TABLO/ŞEKİL/GRAFİKLER/EKLER



I. BÖLÜM

GİRİŞ VE STRATEJİK PLANIN HAZIRLIK SÜRECİ



2024-2028
Stratejik **PLAN**

2023-2028 dönemi stratejik plan hazırlanması süreci Üst Kurul ve Stratejik Plan Ekibinin oluşturulması ile başlamıştır. Ekip tarafından oluşturulan çalışma takvimi kapsamında ilk aşamada durum analizi çalışmaları yapılmış ve durum analizi aşamasında paydaşlarımızın plan sürecine aktif katılımını sağlamak üzere paydaş anketi, toplantı ve görüşmeler yapılmıştır.

Durum analizinin ardından geleceğe yönelim bölümüne geçilerek okulumuzun amaç, hedef, gösterge ve eylemleri belirlenmiştir. Çalışmaları yürüten ekip ve kurul bilgileri altta verilmiştir.

Strateji Geliştirme Kurulu: Okul müdürünün başkanlığında, bir okul müdür yardımcısı, bir öğretmen ve okul/aile birliği başkanı ile bir yönetim kurulu üyesi olmak üzere 5 kişiden oluşan üst kurul kurulur.

Stratejik Plan Ekibi: Okul müdürü tarafından görevlendirilen ve üst kurul üyesi olmayan müdür yardımcısı başkanlığında, belirlenen öğretmenler ve gönüllü velilerden oluşur.

Tablo2. Strateji Geliştirme Kurulu ve Stratejik Plan Ekibi Tablosu

STRATEJİK PLAN ÜST KURULU

SIRA NO	ADI SOYADI	GÖREVİ
1	Mehmet NALBAT	Okul Müdürü
2	Özlem ÖZKAN	Müdür Yardımcısı
3	Erkan BAYTAR	Öğretmen
4	Sevgi AYDIN	Okul Aile Birliği Başkanı
5	Mustafa KURALAY	Okul Aile Birliği Yönetim Kurulu Üyesi
6	Ferhan KARA	Okul Aile Birliği Yönetim Kurulu Üyesi

STRATEJİK PLAN EKİBİ

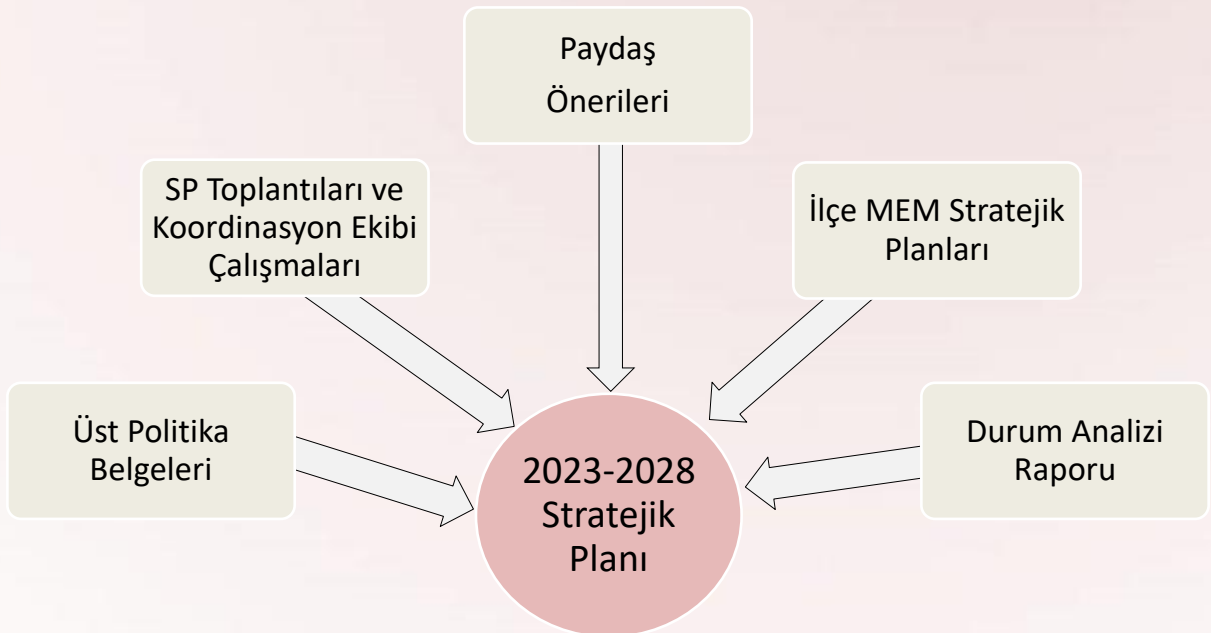
SIRA NO	ADI SOYADI	GÖREVİ
1	Gülcan KILIS	Öğretmen
2	Fuat ER	Öğretmen
3	B.Aysun KARAMANOĞLU	Öğretmen
4	Taner ÖYMEN	Öğretmen
5	Necla KASAP	Gönüllü Veli (Birden Fazla Gönüllü Veli Olabilir)
6		

2024-2028 dönemi stratejik plan hazırlanma süreci Strateji Geliştirme Kurulu ve Stratejik Plan Ekibi'nin oluşturulması ile başlamıştır. Ekip tarafından oluşturulan çalışma takvimi kapsamında ilk aşamada durum analizi çalışmaları yapılmış ve durum analizi aşamasında, paydaşlarımızın plan sürecine aktif katılımını sağlamak üzere paydaş anketi, toplantı ve görüşmeler yapılmıştır. Durum analizinin ardından geleceğe yönelim bölümüne geçilerek okulumuzun/kurumumuzun amaç, hedef, gösterge ve stratejileri belirlenmiştir.

5018 sayılı Kamu Mali Yönetimi ve Kontrol Kanunu, kamu idarelerinin kalkınma planları, ulusal programlar, ilgili mevzuat ve benimsedikleri temel ilkeler çerçevesinde geleceğe ilişkin misyon ve vizyonlarını oluşturmaları, amaçlar ve ölçülebilir hedefler belirlemeleri, performanslarını önceden belirlenmiş olan göstergeler doğrultusunda ölçmeleri ve bu süreçleri izleyip değerlendirmeleri amacıyla katılımcı yöntemlerle stratejik plan hazırlamalarını zorunlu kılmıştır.

Cumhurbaşkanlığı tarafından belirlenen politikalar, programlar, ilgili mevzuat ve benimsedikleri temel ilkeler çerçevesinde Bakanlığımız merkez teşkilatı, il ve ilçe millî eğitim müdürlüklerimiz ile okul ve kurumlarımız 2024-2028 stratejik planlarını oluşturacaklardır. Millî Eğitim Bakanlığı 2022/21 sayılı genelgesi ve "Millî Eğitim Bakanlığı 2024-2028 Stratejik Plan Hazırlık Programı" na uygun olarak 2024-2028 stratejik planlarının hazırlanması istenmiştir. Bu süreçte çalışanların aktif katılım ve katkılarının gerekliliği personele duyurulmuştur. Çalışmalar, "Kamu İdareleri İçin Stratejik Planlama Kılavuzu"nda ortaya konulan süreç ve model önerilerine uygun olarak yürütülmüştür. Bu çerçevede, stratejik plan çalışmalarını yürütmek Ekiplerin oluşturulmasını takiben hazırlık çalışmalarına ilişkin ilkeler ve esaslar ile izlenecek yöntem, süreç ve çalışma takvimine ilişkin ayrıntılar kararlaştırılmış ve bu doğrultuda Stratejik Plan çalışmaları yürütülmüştür. 2024-2028 Stratejik Planının amaç, hedef ve stratejilerine dayanak teşkil edecek olan tespitler ve ihtiyaçları belirlemek için hazırlık programı çerçevesinde durum analizi çalışmaları yapılmıştır.

Plan Oluşum Şeması



Stratejik Yönetim Süreci

Stratejik yönetim sürecinin tamamını içerecek şekilde stratejik plan hazırlık süreci, durum analizi, geleceğe bakış, strateji geliştirme, eylem planları, izleme ve değerlendirme, stratejik planın güncellenmesi ve stratejik planın sunulması bölümlerinden oluşmaktadır.

<ul style="list-style-type: none">Planın sahiplenilmesiPlanlama sürecinin organizasyonuİhtiyaçların tespitiZaman planıHazırlık programı	STRATEJİK PLAN HAZIRLIK SÜRECİ	Planlama sürecinin planlanması
<ul style="list-style-type: none">Kurumsal tarihçeUygulanmakta olan stratejik planın değerlendirilmesiMevzuat analiziÜst politika belgeleri analiziFaaliyet alanları ile ürün ve hizmetlerin belirlenmesiPaydaş analiziKuruluş içi analizGZFT analizi	DURUM ANALİZİ	Neredeyiz?
<ul style="list-style-type: none">MisyonVizyonTemel değerler	GELECEĞE BAKIŞ	Nereye Ulaşmak İstiyoruz?
<ul style="list-style-type: none">AmaçlarHedeflerPerformans göstergeleriStratejiler	STRATEJİ GELİŞTİRME	
<ul style="list-style-type: none">FaaliyetlerSorumlular	EYLEM PLANLARI	Gitmek istediğimiz yere nasıl ulaşabiliriz?
<ul style="list-style-type: none">Performans hedefleriPerformans göstergeleriFaaliyetlerProjelerMaliyetlendirmeBütçeleme	PERFORMANS PROGRAMI	
<ul style="list-style-type: none">Stratejik plan izleme raporuStratejik plan değerlendirme raporuStratejik plan gerçekleşme raporuFaaliyet raporuİç denetim	İZLEME VE DEĞERLENDİRME	Başarımızı nasıl takip eder ve değerlendiririz?



II. BÖLÜM

DURUM ANALİZİ



2024-2028
Stratejik **PLAN**

Stratejik planlama sürecinin ilk adımı olan durum analizi, okulumuzun/kurumumuzun “neredeyiz?” sorusuna cevap vermektedir. Okulumuzun/kurumumuzun geleceğe yönelik amaç, hedef ve stratejiler geliştirebilmesi için öncelikle mevcut durumda hangi kaynaklara sahip olduğu ya da hangi yönlerinin eksik olduğu ayrıca, okulumuzun/kurumumuzun kontrolü dışındaki olumlu ya da olumsuz gelişmelerin neler olduğu değerlendirilmiştir. Dolayısıyla bu analiz, okulumuzun/kurumumuzun kendisini ve çevresini daha iyi tanımasına yardımcı olacak ve stratejik planın sonraki aşamalarından daha sağlıklı sonuçlar elde edilmesini sağlayacaktır.

Durum analizi bölümünde, aşağıdaki hususlarla ilgili analiz ve değerlendirmeler yapılmıştır;

- Kurumsal tarihçe
- Uygulanmakta olan planın değerlendirilmesi
- Mevzuat analizi
- Üst politika belgelerinin analizi
- Faaliyet alanları ile ürün ve hizmetlerin belirlenmesi
- Paydaş analizi
- Kuruluş içi analiz
- Dış çevre analizi (Politik, ekonomik, sosyal, teknolojik, yasal ve çevresel analiz)
- Güçlü ve zayıf yönler ile fırsatlar ve tehditler (GZFT) analizi
- Tespit ve ihtiyaçların belirlenmesi



Lalahan Köyü'nün ilk kuruluşu Kanuni Sultan Süleyman'ın oğlu 2. Selim zamanına dayanmaktadır. 2. Selim zamanında doğu seferine gönderilen Lala Paşa buraya bir han yaptırarak kışı burada geçirir. Adına Lala han derler. Bu isim hem beldemizin hem de Okulumuzun ismi olmuştur. İlk yerleşim yeri olan Odabaşı Köyü'nde açılmış olan Odabaşı İlkokulu köy halkının toplu olarak Lalahan' a göç etmesi nedeniyle öğrenci sayısı azalmış ve belirli bir süre sonra kapanmıştır

OKULUMUZUN TARİHÇESİ

Okulumuz 1955 geçici bir lojmanda açılmış olup, planlı binaya geçiş 1957 yılında Tarım Bakanlığı tarafından yapılmış olup tapusu Tarım Bakanlığına aittir.1957/1958 yılında Eğitim Öğretim hizmetlerine başlanmıştır. **1997/1998** Eğitim Öğretim yılından itibaren 8 yıllık zorunlu eğitim kapsamında Lalahan ilkokulu iken Lalahan İlköğretim Okulu adını almıştır. Yeni okul binası faaliyete geçene kadar 5. Sınıftan itibaren mevcut okul binasında eğitime devam edilmiştir.

1998 yılında inşaatına başlanan 8 derslikli Ortaokul binası 1999 yılında tamamlanarak 2000/2001 Eğitim Öğretim yılında eğitim öğretime açılmıştır.

Öğrenci sayısındaki artış nedeniyle binaya ihtiyaç olunmuş 8 derslikli ilkokulu bina inşaatına 2005 yılında başlanmış inşaat 2007 yılında tamamlanarak 2007/2008 Eğitim öğretim yılında hizmete açılmıştır.

2008 yılında 5747 Sayılı yasa gereği **Elmadağ İlçesine bağlı olan "Lalahan Belediyesi"** kapanarak **Mamak İlçesine** bağlanarak mahalle olmuştur. Samsun yolunun bir tarafı **Lalahan Mahallesi**, diğer tarafı **Karşıyaka Mahallesi** adını almıştır. İlçe değişikliği nedeniyle Okulumuzun adı "**Mamak Lalahan İlköğretim Okulu**" olmuştur.

2012/2013 Eğitim –Öğretim yılında 12 yıllık zorunlu eğitim kapsamında 4+4+4 sistem gereği İlkokul ve Ortaokul birbirinden ayrılmış. 18/06/2012 tarih ve 45048 Sayılı Valilik Onayı ile bağımsız İlkokul ve bağımsız Ortaokul olmuştur. Aynı bahçede bulunan eski bina Lalahan Ortaokulu'na tahsis edilmiştir.

Özel eğitim sınıfına ihtiyaç duyulması ile 2020/2021 eğitim öğretim yılında Özel Eğitim Alt sınıfı açılmıştır. Okulumuzda toplam 9 derslik mevcut olup 173 öğrenci ile eğitim öğretime devam etmektedir.. Bunlarda 1 derslik Özel Eğitim Alt sınıfına aittir. 1 müdür odası,1 müdür yardımcısı odası, 1 öğretmenler odası,1 fen laboratuvarı,1 çok amaçlı salon,1 kütüphane, 1 depo,1 Kazan dairesi, okul bahçesinde çadır spor salonu mevcuttur.

26/03/2024
Mehmet NALBAT
Okul Müdürü

2019-2023 Stratejik Planımızda 3 Temaya ilişkin; 3 amaca yönelik; 5 hedef, 34 performans göstergesi mevcuttur. Değerlendirme raporu, 2019-2023 Dönemi Stratejik Planının 2023 yılı hedeflere ve hedeflere ait performans göstergelerine ulaşma oranları dikkate alınarak hazırlanmıştır. Raporda; stratejik planda belirlenmiş olan amaç ve hedefler, sorumlu birim ve performans göstergeleri bazında değerlendirilmiştir ve her bir performans göstergesi için performans hesaplaması yüzde olarak hesaplanmıştır. Performans göstergelerine ilişkin değerlendirmeler; Her bir performans göstergesinin hedefe etkisi göz önünde bulundurularak hedef bazında performans hesaplaması yapılmıştır.

Hedef Performansının Hesaplanmasında Dikkat Edilen Hususlara Aşağıda Yer Verilmiştir:

- Tablolarda yer alan eylem ifadelerinin gerçekleşme yüzdeleri tek tek hesaplandıktan sonra ilgili göstergenin hedefe olan etkisi bulunarak sonuçların toplanmasıyla elde edilmiştir.

TEMA I: EĞİTİM VE ÖĞRETİME ERİŞİM

Stratejik Amaç 1:

Kayıt bölgemizde yer alan çocukların okullaşma oranlarını artıran, öğrencilerin uyum ve devamsızlık sorunlarını gideren etkin bir yönetim yapısı kurulacaktır.

Stratejik Hedef 1.1. Kayıt bölgemizde yer alan çocukların okullaşma oranları artırılacak ve öğrencilerin uyum ve devamsızlık sorunları da giderilecektir.

No	Eylem İfadesi	Ulaşılma Oranı
1.1.1.	Kayıt bölgesinde yer alan öğrencilerinden okulumuza kayıt yaptırmayan öğrencilerin tespiti çalışması yapılacaktır.	100
1.1.2	Devamsızlık yapan öğrencilerin tespiti ve erken uyarı sistemi için çalışmalar yapılacaktır.	%95
1.1.3	Devamsızlık yapan öğrencilerin velileri ile özel aylık toplantı ve görüşmeler yapılacaktır.	%90
1.1.4	Okulun özel eğitime ihtiyaç duyan bireylerin kullanımının kolaylaştırılması için rampa, wc ve asansör eksiklikleri tamamlanacaktır.	%85
1.1.5	Okulumuz öğrencilerinin devamsızlık, sınıf tekrarı ve okuldan erken ayrılma nedenlerinin tespiti için çalışmalar yapılacaktır.	%90
1.1.6	Oryantasyon faaliyetine katılımı artırmak için gerekli çalışmalar yapılacaktır.	%100
1.1.7	Özel destek eğitiminden yararlanan engelli birey sayısını artırmaya yönelik çalışmalar yapılacaktır.	%100
1.1.8	Destek programına katılan öğrencilerin başarı durumları takip edilecektir.	%80
1.1.9	Erken çocukluk eğitiminde, şartları elverişsiz öğrenciler daha fazla desteklenecektir.	%85

TEMA II: EĞİTİM VE ÖĞRETİMDE KALİTENİN ARTIRILMASI**Stratejik Amaç 2:**

Öğrencilerimizin gelişmiş dünyaya uyum sağlayacak şekilde donanımlı bireyler olabilmesi için eğitim ve öğretimde kalite artırılabacaktır.

Stratejik Hedef 2.1. Öğrenme kazanımlarını takip eden ve velileri de sürece dâhil eden bir yönetim anlayışı ile öğrencilerimizin akademik başarıları ve sosyal faaliyetlere etkin katılımı artırılabacaktır.

No	Eylem İfadesi	Ulaşılma Oranı
2.1.1	Öğrencilerin akademik başarılarını artırıcı çalışmalar yapılacaktır.	% 70
2.1.2	Öğrencilerin sanat, bilim, kültür ve spor alanlarından en az bir faaliyete katılmalarını sağlayıcı çalışmalar yapılacaktır.	% 65
2.1.3	Okunan kitap sayısının artırılması için gerekli çalışmalar yapılacaktır.	% 60
2.1.4	Velilere yönelik faaliyetler düzenlenecektir.	% 70
2.1.5	Düzenli aralıklarla ve ihtiyaç duyuldukça veli toplantıları düzenlenecektir.	% 85
2.1.6	Yabancı dil dersinde başarıyı artıracı tedbirler alınacaktır.	% 69
2.1.7	Okul ve mahalle spor kulüplerinden yararlanan öğrenci oranını artırmak için gerekli çalışmalar yapılacaktır.	% 20
2.1.8	Öğrenciler toplumsal sorumluluk ve gönüllülük programlarına katılmaları için teşvik edilecektir.	% 10
2.1.9	Merkezi sınavla okullara yerleşen öğrenci sayısını artırmak için gerekli çalışmalar yapılacaktır.	% 98
2.1.10	Sınıf tekrarına kalan öğrenci sayısını azaltmak için gerekli tedbirler alınacaktır.	% 85

TEMA II: EĞİTİM VE ÖĞRETİMDE KALİTENİN ARTIRILMASI**Stratejik Amaç 2:**

Öğrencilerimizin gelişmiş dünyaya uyum sağlayacak şekilde donanımlı bireyler olabilmesi için eğitim ve öğretimde kalite artırılabacaktır.

Stratejik Hedef 2.2. Eğitimde yenilikçi yaklaşımlar kullanılarak bireylerin yabancı dil yeterliliğini ,ulusal ve uluslararası öğrenci/öğretmen hareketliliğini artırmak.

No	Eylem İfadesi	Ulaşılma Oranı
2.2.1.	Proje ve uygulama çalışmalarıyla, öğrencilere ilgi ve yetenek alanlarında derinleşme fırsatı sağlanacak, tedbirler alınacaktır.	% 60
2.2.2	Öğrenciler ulusal ve uluslararası projelere katılım için teşvik edilecektir.	%60
2.2.3	Öğretmenler ulusal ve uluslararası projelere katılım için teşvik edilecektir.	%60
2.2.4	Kurumun daha çok proje ve yarışmalara katılması için gerekli faaliyetler yapılacaktır.	%40

TEMA III. KURUMSAL KAPASİTE**Stratejik Amaç 3:**

Eğitim ve öğretim faaliyetlerinin daha nitelikli olarak verilebilmesi için okulumuzun kurumsal kapasitesi güçlendirilecektir.

Stratejik Hedef 3.1.

Müdürlüğümüz hizmetlerinin etkin sunumunu sağlamak üzere insan kaynaklarının yapısını ve niteliğini geliştirmek.

No	Eylem İfadesi	Ulaşılma Oranı
3.1.1.	Öğretmenlerin mesleki gelişimlerini sürekli desteklemek üzere üniversitelerle ve STK'larla yüz yüze, örgün ve/veya uzaktan eğitim iş birlikleri hayata geçirilecektir.	% 70
3.1.2	Kaynaştırma/bütünleştirme uygulamaları yoluyla eğitimin niteliğini artırmak için sınıf ve branş öğretmenlerine sınıf içindeki uygulamalara destek amaçlı özel eğitim konularında hizmet içi eğitimlere yönlendirilecektir	% 100
3.1.3	Öğretmen ve okul yöneticilerimizin alanlarına ve ilgilerine yönelik becerilerini geliştirmek için lisansüstü düzeyde mesleki gelişim programlarına katılımı desteklenecektir.	% 25
3.1.4	Öğretmenlerin mesleki becerilerinin ve donanımlarının geliştirilmesi için gereken hizmet içi eğitim faaliyetlerine katılımlarıyla ilgili tedbirler alınacaktır.	% 90
3.1.5	Rehberlik öğretmenlerinin mesleki gelişime yönelik hizmet içi eğitime katılmaları teşvik edilecektir.	% 90
3.1.6	Personel, uzaktan eğitim veren özel öğretim kurumlarından sertifika almaya teşvik edilecektir.	% 85

TEMA III. KURUMSAL KAPASİTE**Stratejik Amaç 3:**

Eğitim ve öğretim faaliyetlerinin daha nitelikli olarak verilebilmesi için okulumuzun kurumsal kapasitesi güçlendirilecektir.

Stratejik Hedef 3.2.

Plan dönemi sonuna kadar, belirlenen kurum standartlarına uygun eğitim ortamlarını tesis etmek; etkin, verimli bir yönetim yapısını oluşturmak.

No	Eylem İfadesi	Ulaşılma Oranı
3.2.1.	Bilgisayar sistemleri düzenli olarak kontrol ettirilecektir.	% 80
3.2.2	Elektrik tesisatları yıllık düzenli olarak kontrol ettirilecektir.	%20
3.2.3	Sihhi tesisatlar yıllık düzenli olarak kontrol ettirilecektir.	%100
3.2.4	Şube öğrenci sayılarını 30'un altına düşürmek için gerekli önlemler alınacaktır.	%100
3.2.5	Tasarım beceri atölyesi kurulması için gerekli çalışmalar yapılacaktır.	%0

YASAL YÜKÜMLÜLÜK (GÖREVLER)	DAYANAK(KANUN, YÖNETMELİK, GENELGE, YÖNERGE)
Atama	657 Sayılı Devlet Memurları Kanunu
	Milli Eğitim Bakanlığına Bağlı Okul ve Kurumların Yönetici ve Öğretmenlerinin Norm Kadrolarına İlişkin Yönetmelik
	Milli Eğitim Bakanlığı Eğitim Kurumları Yöneticilerinin Atama ve Yer Değiştirmelerine İlişkin Yönetmelik
	Milli Eğitim Bakanlığı Öğretmenlerinin Atama ve Yer Değiştirme Yönetmeliği
Ödül, Disiplin	Devlet Memurları Kanunu
	6528 Sayılı Milli Eğitim Temel Kanunu İle Bazı Kanun ve Kanun Hükmünde Kararnelerde Değişiklik Yapılmasına Dair Kanun
	Milli Eğitim Bakanlığı Personeline Başarı, Üstün Başarı ve Ödül Verilmesine Dair Yönerge
	Milli Eğitim Bakanlığı Disiplin Amirleri Yönetmeliği
Okul Yönetimi	1739 Sayılı Milli Eğitim Temel Kanunu
	Milli Eğitim Bakanlığı İlköğretim Kurumları Yönetmeliği
	Milli Eğitim Bakanlığı Okul Aile Birliği Yönetmeliği
	Milli Eğitim Bakanlığı Eğitim Bölgeleri ve Eğitim Kurulları Yönergesi
	MEB Yönetici ve Öğretmenlerin Ders ve Ek Ders Saatlerine İlişkin Karar
	Taşınır Mal Yönetmeliği
Eğitim-Öğretim	Anayasa
	1739 Sayılı Milli Eğitim Temel Kanunu
	222 Sayılı İlköğretim ve Eğitim Kanunu
	6287 Sayılı İlköğretim ve Eğitim Kanunu ile Bazı Kanunlarda Değişiklik Yapılmasına Dair Kanun
	Milli Eğitim Bakanlığı İlköğretim Kurumları Yönetmeliği
	Milli Eğitim Bakanlığı Eğitim Öğretim Çalışmalarının Planlı Yürütülmesine İlişkin Yönerge
	Milli Eğitim Bakanlığı Öğrenci Yetiştirme Kursları Yönergesi
	Milli Eğitim Bakanlığı Ders Kitapları ve Eğitim Araçları Yönetmeliği
Milli Eğitim Bakanlığı Öğrencilerin Ders Dışı Eğitim ve Öğretim Faaliyetleri Hakkında Yönetmelik	
Personel İşleri	Milli Eğitim Bakanlığı Personel İzin Yönergesi
	Devlet Memurları Tedavi ve Cenaze Giderleri Yönetmeliği
	Kamu Kurum ve Kuruluşlarında Çalışan Personelin Kılık Kıyafet Yönetmeliği
	Memurların Hastalık Raporlarını Verecek Hekim ve Sağlık Kurulları Hakkındaki Yönetmelik
	Milli Eğitim Bakanlığı Personeli Görevde Yükseltme ve Unvan Değişikliği Yönetmeliği
	Öğretmenlik Kariyer Basamaklarında Yükseltme Yönetmeliği
Mühür, Yazışma, Arşiv	Resmi Mühür Yönetmeliği
	Resmi Yazışmalarda Uygulanacak Usul ve Esaslar Hakkındaki Yönetmelik
	Milli Eğitim Bakanlığı Evrak Yönergesi
	Milli Eğitim Bakanlığı Arşiv Hizmetleri Yönetmeliği
Rehberlik ve Sosyal Etkinlikler	Milli Eğitim Bakanlığı Rehberlik ve Psikolojik Danışma Hizmetleri Yönet.
	Okul Spor Kulüpleri Yönetmeliği
	Milli Eğitim Bakanlığı İlköğretim ve Ortaöğretim Sosyal Etkinlikler Yönetmeliği
Öğrenci İşleri	Milli Eğitim Bakanlığı İlköğretim Kurumları Yönetmeliği
	Milli Eğitim Bakanlığı Demokrasi Eğitimi ve Okul Meclisleri Yönergesi
	Okul Servis Araçları Hizmet Yönetmeliği
İsim ve Tanıtım	Milli Eğitim Bakanlığı Kurum Tanıtım Yönetmeliği
	Milli Eğitim Bakanlığına Bağlı Kurumlara Ait Açma, Kapatma ve Ad Verme Yönetmeliği
Sivil Savunma	Sabotajlara Karşı Koruma Yönetmeliği
	Binaların Yangından Korunması Hakkındaki Yönetmelik
	Daire ve Müesseseler İçin Sivil Savunma İşleri Kılavuzu

Millî Eğitim Müdürlüğüne görev ve sorumluluk yükleyen amir hükümlerin tespit edilmesi için tüm üst politika belgeleri ayrıntılı olarak taranmış ve bu belgelerde yer alan politikalar incelenmiştir. Analiz edilen belgelerden Ankara Millî Eğitim Müdürlüğü 2024-2028 Stratejik Planı'nın stratejik amaç, hedef, performans göstergeleri ve stratejileri hazırlanırken yararlanılmıştır.

Analiz edilen belgeler Tablo 4'de gösterilmiş olup yapılan değerlendirmeler ve buna ilişkin üst politika belgelerinde Müdürlüğümüze verilen görevler Tablo 5'de yer almaktadır.

Temel Üst Politika Belgeleri		Sektörel ve Tematik Strateji Belgeleri
<ul style="list-style-type: none"> • MEB 2024-2028 Stratejik Planı • Ankara MEM 2024-2028 Stratejik Planı • Milli Eğitim Kalite Çerçevesi • Ankara Büyükşehir Belediyesi 2024-2028 Stratejik Planı 		<ul style="list-style-type: none"> • Türkiye Yeterlilikler Çerçevesi • Ulusal ve Uluslararası Kuruluşların Eğitim ve Türkiye ile İlgili Raporları • Diğer Kamu Kurum ve Kuruluşlarının Stratejik Planları
Üst Politika Belgesi	İlgili Bölüm/Referans	Verilen Görev/İhtiyaçlar
MEB 2024-2028 Stratejik Planı	Engellilerin Toplumsal Hayata Katılımı ve Özel Eğitim	3 Hedef
	Hayat Boyu Öğrenme	5 Hedef
	Ortaöğretim	5 Hedef
	Ölçme, Seçme ve Yerleştirme	1 Hedef
	Temel Eğitim	5 Hedef
Millî Eğitim Kalite Çerçevesi	Eğitim ve Öğretim Hizmetlerinin Niteliği	Öğrenci temel öğrenme kazanımlarının edinilmesinde doğrudan etkiye sahip beşeri, malî ve fiziksel alt yapı, Hazır oluş, Eğitim ortamı ve çevre, Sosyal tarafların katılımı, Hayat boyu öğrenme, Hareketlilik ile başarı ve geçişleri
	Eğitim Yönetiminde İzleme ve Değerlendirme	Öğrenci temel öğrenme kazanımlarının edinilmesinde etkili olan İzleme Ortamı, Risk Değerlendirme, İzleme Faaliyetleri, Bilgi ve İletişim ile İzleme alanları
Ankara Büyükşehir Belediyesi 2020-2024 Stratejik Planı	PG 3.2.7, PG 5.3.4, PG 7.1.4, PG 7.2.1, PG 7.7.2	Sıfır atık eğitimi verilen okul sayısı, Malzeme yardımı yapılan okul, dernek, camii ve sivil toplum kuruluş sayısı, Yemek yardımı yapılan öğrenci ve kişi sayısı, Engelli okullarında okuyan öğrencilere yemek yardımı, hizmetten yararlanan engelli öğrenci sayısı, Eğitim ve öğretim kurumlarıyla yapılan iş birliği sayısı

FAALİYET ALANLARINA GÖRE ÜRÜN VE HİZMETLER	
FAALİYET ALANI: EĞİTİM	FAALİYET ALANI: YÖNETİM İŞLERİ
Rehberlik Hizmetleri <ul style="list-style-type: none"> Psikolojik Danışma Sınıf İçi Rehberlik Hizmetleri Meslek Tanıtımı ve Yönlendirme 	Öğrenci işleri hizmeti <ul style="list-style-type: none"> Kayıt-Nakil işleri Devam-devamsızlık Sınıf geçme
Sosyal-Kültürel Etkinlikler <ul style="list-style-type: none"> Halk oyunları Koro Satranç Yarışmalar Kültürel Geziler Kermes ve Şenlikler Piknikler Sosyal Kulüp ve Toplum Hizmeti Çalışmaları 	Öğretmen işleri hizmeti <ul style="list-style-type: none"> Derece terfi Hizmet içi eğitim Özlük hakları Sendikal Hizmetler
Spor Etkinlikleri <ul style="list-style-type: none"> Futbol, Basketbol Oryantiring Çocuk Oyunları 	Mali İşlemler <ul style="list-style-type: none"> Okul Aile Birliği işleri Bütçe işlemleri Bakım-onarım işlemleri Taşınır Mal işlemleri
<ul style="list-style-type: none"> Resmi Bayram Törenleri 	
FAALİYET ALANI: ÖĞRETİM	FAALİYET ALANI: YETİŞKİN EĞİTİMİ VE VELİLERLE İLİŞKİLER
Öğretimin Planlanması <ul style="list-style-type: none"> Planlar Öğretmenler Kurulu Zümre toplantıları 	Sağlık Hizmetleri <ul style="list-style-type: none"> Ağız ve Diş Sağlığı Semineri Çocuk Hastalıkları Semineri
Öğretimin Uygulanması <ul style="list-style-type: none"> Sınıf içi uygulamalar Gezi ve inceleme Kazanım değerlendirme 	Kurslar <ul style="list-style-type: none"> Okuma-Yazma kursları(HEM yönlendirilecek) Bilgisayar kursları (HEM yönlendirilecek) Okullar Hayat Olsun Projesi
Öğretimin Değerlendirilmesi <ul style="list-style-type: none"> Dönem içi değerlendirmeler 	Velilerle İlgili Hizmetler <ul style="list-style-type: none"> Veli toplantıları Veli iletişim hizmetleri Okul-Aile Birliği faaliyetleri

Okulumuzda öğrencilerimizin kayıt, nakil, devam-devamsızlık, not, öğrenim belgesi düzenleme işlemleri e-okul yönetim bilgi sistemi üzerinden yapılmaktadır.

Okulumuz İl ve İlçe Milli Eğitim Müdürlüğümüz tarafından düzenlenen sosyal, kültürel ve sportif yarışmalara katılmaktadır. Okulumuzda kültürel geziler, tiyatro, piknik, kermes gibi faaliyetler düzenlenmektedir

ÜRÜN VE HİZMETLER	
Öğrenci kayıt, kabul ve devam işleri	Eğitim hizmetleri
Öğrenci başarısının değerlendirilmesi	Öğretim hizmetleri
Sınav işleri	Toplum hizmetleri
Sınıf geçme işleri	Kulüp çalışmaları
Öğrenim belgesi düzenleme işleri	Öğrenim Belgesi
Personel işleri	Sosyal, kültürel ve sportif etkinlikler
Öğrenci davranışlarının değerlendirilmesi	Burs hizmetleri
Öğrenci sağlığı ve güvenliği	Bilimsel araştırmalar
Okul çevre ilişkileri	Yaygın eğitim
Rehberlik	Mezunlar (Öğrenci)

Okulumuzda öğrencilerimizin kayıt, nakil, devam-devamsızlık, not, öğrenim belgesi düzenleme işlemleri e-okul yönetim bilgi sistemi üzerinden yapılmaktadır.

Öğretmenlerimizin özlük, derece-kademe, terfi, hizmet içi eğitim, maaş ve ek ders işlemleri Mebbis ve KBS sistemleri üzerinden yapılmaktadır. Okulumuzun mali işlemleri ilgili yönetmeliklere uygun olarak yapılmaktadır.

Okulumuzun rehberli faaliyetleri Rehberlik Servisi tarafından yürütülmektedir. Öğrencilere yönelik verimli ders çalışma teknikleri, akademik başarı analizi, bireysel çalışma programı, psikososyal destek, sağlıklı yaşam vb. eğitim faaliyetleri yapılmaktadır. Rehberlik ihtiyaç analizi doğrultusunda tüm paydaşları kapsayan çalışmalar yapılmaktadır.. Düzenli olarak veli görüşmeleri yapılmaktadır. Okulumuzda davranış problemi gözlemlenen sınıf ve öğrencileri ile görüşülerek aile ile işbirliği içerisinde olumlu davranış kazanmalarını sağlamak amaçlanmaktadır.

Okulumuz İl ve İlçe Milli Eğitim Müdürlüğümüz tarafından düzenlenen sosyal, kültürel ve sportif yarışmalara katılmaktadır. Okulumuzda kültürel geziler, piknik, kermes, satranç turnuvası, futbol, voleybol, hentbol, halk oyunları ,okuma teknikleri , bando çalışmaları gibi faaliyetler düzenlenmektedir.

2024-2028 Stratejik Planlama Ekibi olarak planımızın hazırlanması aşamasında katılımcı bir yapı oluşturmak için ilgili tarafların görüşlerinin alınması ve plana dahil edilmesi gerekli görülmüş ve bu amaçla paydaş analizi çalışması yapılmıştır. Ekibimiz tarafından iç ve dış paydaşlar belirlenmiş, bunların önceliklerinin tespiti yapılmıştır.

Paydaş görüş ve beklentileri SWOT (GZFT) Analizi Formu, Çalışan Memnuniyeti Anketi, Öğrenci Memnuniyeti Anketi, Veli Anketi Formu kullanılmaktadır. Aynı zamanda öğretmenler kurulu toplantıları, Zümre toplantıları gibi toplantılarla görüş ve beklentiler tutanakla tespit edilmekte okulumuz bünyesinde değerlendirilmektedir.

Milli Eğitim Bakanlığı, Kaymakamlık, İlçe Milli Eğitim Müdürlükleri, Okullar, Yöneticiler, Öğretmenler, Özel Öğretim Kurumları, Öğrenciler, Okul aile birlikleri, Memur ve Hizmetli, Belediye, İl Sağlık Müdürlüğü, Meslek odaları, Sendikalar, Vakıflar, Muhtarlıklar, Tarım İlçe Müdürlüğü, Sivil Savunma İl Müdürlüğü, Türk Telekom İlçe Müdürlüğü, Medya...vb.

Paydaş Analizi Ve Sınıflamasında Kullanılan Kavramlara İlişkin Açıklamalar :

Paydaş: kurumun gerçekleştirdiği faaliyetlerden etkilenen taraflardır.

Paydaşlar şu başlıklar altında ele alınmaktadır.

Lider: Kurumda herhangi bir kademede görev alan çalışanlar içerisinde liderlik özellikleri olan kişilerdir.

Çalışan : Kurum çalışanıdır.

Müşteri: Ürün, hizmet ve süreçten etkilenen herkeştir.

Temel Ortak: Kurum faaliyetlerini gerçekleştirmek üzere kendi seçimi üzerine değil zorunlu olarak kurulan ortaklıklardır.

Stratejik Ortak: Kurumun faaliyetlerini gerçekleştirmek üzere kendi seçimi üzerine kurduğu ortaklıktır.

Tedarikçi: Kurumun faaliyetlerini gerçekleştiren ihtiyaç duyduğu kaynakları temin eden kuruluşlardır.

Ürün/Hizmet: Herhangi bir hizmet/üretim sürecinin çıktısıdır.

PAYDAŞ LİSTESİ

PAYDAŞIN ADI	PAYDAŞ TÜRÜ	NEDEN PAYDAŞ	HEDEF KİTLE / YARARLANICI	TEMEL ORTAK	STRATEJİK ORTAK	ÇALIŞAN	TEDARİKÇİ
Milli Eğitim Bakanlığı	Dış Paydaş	MEB politika üretir, genel bütçe merkezden gelir, Hesap verilen mercidir.		√			√
Valilik ve Kaymakamlık	Dış Paydaş	Kurumumuzun üstü konumunda olup, hesap verilecek mercidir.		√			
İl ve İlçe Milli Eğitim Müdürlüğü	Dış Paydaş	Müdürlüğüne bağlı okul ve kurumları belli bir plan dâhilinde yönetmek ve denetlemek, inceleme ve soruşturma işlerini yürütmek. Hesap verilen mercidir.	√	√			
Okullar	Dış Paydaş	İlkokullar tedarikçi konumundadır. Temel Eğitim stratejik ortağımızdır.	√	√	√		√
Yönetici ve Öğretmenler	İç Paydaş	Hizmet veren personeldir.	√	√	√	√	
Özel Öğretim Kurumları	Dış Paydaş	Eğitim öğretim hizmetlerinde tamamlayıcı unsurdur.	√		√		
Öğrenciler	İç Paydaş	Hizmetin sunulduğu paydaşlardır. İç ve dış paydaş kabul edilebileceği gibi iç paydaş görülmesi daha uygundur.	√	√	√		
Okul Aile Birlikleri	İç Paydaş	Okulun eğitim öğretim ortamları ve imkânlarının zenginleştirilmesi için çalışır.		√	√	√	√
Memur ve Hizmetliler	İç Paydaş	Görevli personeldir.		√	√	√	
Belediye	Dış Paydaş	Çevre düzenlemesi altyapıyı hazırlar.	√		√		√
İlçe Toplum Sağlığı Merkezi	Dış Paydaş	Sağlık taramaları yapar ve koruyucu sağlık önlemleri alır.		√			
Meslek odaları	Dış Paydaş	Yaygın ve mesleki eğitim hizmetlerini yapar.			√		
Sendikalar	Dış Paydaş	Personel örgütlenmesi yapar.			√	√	
Vakıflar	Dış Paydaş	Okul öncesi ve yaygın eğitim çalışmalarında destek sunar.			√		
Muhtarlıklar	Dış Paydaş	Halk ile iletişimi gerçekleştirir.	√		√		√
Tarım İlçe Müdürlüğü	Dış Paydaş	Yaygın eğitime yönelik çalışmalar yapar.	√		√		
Sivil Savunma İl Müdürlüğü	Dış Paydaş	Sivil savunma hizmetleri yürütür.			√		
Türk Telekom İl Müdürlüğü	Dış Paydaş	Haberleşme ve iletişim eksikliklerini giderir.			√		√
Medya	Dış Paydaş	Yazılı, sözlü ve görsel yayın yapar.	√		√		

PAYDAŞ ANALİZİ

Paydaşlar	Kurum İçi-Dışı		Paydaş Türü					
	İç Paydaş	Dış Paydaş	Lider	Çalışanlar	Hedef Kitle	Temel Ortak	Stratejik Ortak	Tedarikçi
Yöneticilerimiz	√		√	√				
Öğretmen	√		√	√				
Öğrenci	√				√			
Veli	√				√		0	0
Okul Aile Birliği	√				√	√	√	
Memur ve Hizmetliler	√			√				
Resmi Okullarımız / Kurumlarımız		√				√		
Özel - Okullarımız / Kurumlarımız		√				√		
Bakanlık Merkez Teşkilatı		√				√		
Ankara Valiliği		√				√		
Ankara Büyükşehir Belediye Başkanlığı		√					√	
Ankara Cumhuriyet Başsavcılığı		√					√	
Bölge İdare Mahkemesi Başkanlığı		√					√	
İl Kuvvet Komutanlıkları		√					0	
İl Emniyet Müdürlüğü		√					0	
İlçe Emniyet Müdürlüğü		√					0	
Semt Karakolu		√				√	√	
İl Özel İdaresi		√					√	√
Çubuk Kaymakamlığı		√				√	√	
Çubuk İlçe Milli Eğitim Müdürlüğü		√				√		
Çubuk Belediye Başkanlığı		√					√	√
Çubuk Mal Müdürlüğü		√					√	
Üniversiteler		√			0		√	0
Başbakanlık Sosyal Esirgeme Kurumu İl Müdürlüğü		√			0		√	0
Ulusal Ajans		√					√	√
Medya		√					0	
Eğitim Sendikaları		√					0	
Türkiye İstatistik Kurumu Bölge Müdürlüğü		√					0	0
Bayındırlık ve İskân İl Müdürlüğü		√					0	
İl Sağlık Müdürlüğü		√					0	0
İlçe Toplum Sağlığı Merkezi		√					√	
Semt Kliniği		√					√	
Tarım İl Müdürlüğü		√					0	0
İl Kültür ve Turizm Müdürlüğü		√					√	
Çevre ve Orman İl Müdürlüğü		√					0	
Türk Telekom Çubuk Bölge Müdürlüğü		√						√
Devlet Tiyatrosu Müdürlüğü		√					0	
Meteoroloji Bölge Müdürlüğü		√					0	
Sivil Toplum Kuruluşları (Vakıf - Dernek)		√					0	0
Kantin İşleticileri		√					√	√
Servis İşleticileri		√					√	√
Özel Sektör		√			0		0	0
O: Bazı Paydaşlar, bir kısmı ile ilişki vardır.								
V: Paydaşların tamamı								27

PAYDAŞ ÖNEM ETKİ MATRİSİ

PAYDAŞIN ADI	Önem		Etki	
	Önemli	Önemsiz	Güçlü	Zayıf
Milli Eğitim Bakanlığı	√			Birlikte çalış
Kaymakamlık	√		Birlikte çalış	
İlçe Milli Eğitim Müdürlükleri	√		Birlikte çalış	
Okullar		√		İzle
Yöneticiler	√		Çalışmalara dâhil et	
Öğretmenler	√		Çalışmalara dâhil et	
Öğrenciler	√		Çalışmalara dâhil et	
Özel Öğretim Kurumları		√		İzle
Okul Aile Birlikleri	√		Çalışmalara dâhil et	
Memur ve Hizmetliler	√		Çalışmalara dâhil et	
Belediye		√	Bilgilendir	
İlçe Sağlık Müdürlüğü		√		İzle
Meslek odaları		√	Bilgilendir	
Sendikalar		√		İzle
Vakıflar		√		İzle
Muhtarlıklar		√		İzle
Tarım İlçe Müdürlüğü		√		İzle
Sivil Savunma İl Müdürlüğü		√		İzle
Türk Telekom İlçe Müdürlüğü		√		İzle

PAYDAŞ STRATEJİSİ

	GÜÇLÜ	ZAYIF
ÖNEMLİ	Bilgilendir - Birlikte Çalış <ul style="list-style-type: none">▪ Öğrenciler▪ Öğretmenler▪ Okul Aile Birliği▪ İlçe Milli Eğitim Müdürlüğü▪ Kaymakamlık▪ Okullar▪ Belediyeler	Kapasiteyi geliştir, çıkarlarını gözet İzle – Birlikte Çalış <ul style="list-style-type: none">▪ Ulusal Ajans▪ Milli Eğitim Bakanlığı▪ Sivil Toplum Kuruluşları▪ Sendikalar
ÖNEMSİZ	Etkilerini gider, kendini savun Bilgilendir - Gözet <ul style="list-style-type: none">▪ İlçe Mal Müdürlüğü▪ Özel Eğitim Kurumları,▪ İlçe Sağlık Müdürlüğü▪ Meslek Odaları	İzle veya gözet <ul style="list-style-type: none">▪ TUİK Bölge Müdürlüğü▪ Muhtarlıklar▪ Tarım İlçe Müdürlüğü

Önceliklendirilen paydaşlar bu aşamada kapsamlı olarak değerlendirilir. Paydaşlar değerlendirilirken cevap aranabilecek sorular şunlardır:

Paydaş, Okulun hangi faaliyeti/hizmeti ile ilgilidir?

Paydaşın Okulun beklentileri nelerdir?

Paydaş, Okulun faaliyetlerini/hizmetlerini ne şekilde etkilemektedir?(olumlu-olumsuz)

Paydaşın Okulun etkileme gücü nedir?

Paydaş, Okulun faaliyetlerinden/hizmetlerinden ne şekilde etkilenmektedir? (olumlu-olumsuz)

Paydaş analizi kapsamında, Okulun sunduğu ürün/hizmetlerle bunlardan yararlananlar ilişkilendirilir.

Böylece, hangi ürün/hizmetlerden kimlerin yararlandığı açık bir biçimde ortaya konulur.

Ürün/Hizmet Tablosu, yararlanıcıların ilgili olduğu ürün/hizmetleri bir arada görebilmek ve her bir ürün/hizmetin hangi yararlanıcıları ilgilendirdiğini görselleştirebilmek için faydalı bir araçtır

Yararlanıcı Ürün Hizmet Matrisi

Ürün/Hizmet	Yararlanıcı/Müşteri	Personel işleri	Rehberlik ve Yönlendirme	Öğrenci başarısının değerlendirilmesi	Öğrenci kayıt, kabul ve devam işleri	Öğrencilere Ücretsiz Ders Kitabı Dağıtımı	Sınav işleri	Sınıf geçme işleri	Öğrenim belgesi	Sportif Faaliyetler	Sosyal ve Kültürel Faaliyetler	Öğrenci davranışlarının değerlendirilmesi	Öğrenci sağlığı ve güvenliği	Mezunlar (Öğrenci)	Öğrenci Servisleri	Eğitim-Öğretimi ve Yönetimi Geliştirme Çalışmaları	Fiziki Nitelik Geliştirme Çalışmaları	Staj işleri	Okul çevre ilişkileri
Milli Eğitim Bakanlığı		√	√	√	√	√	√									√	√	√	
Ankara Valiliği		√														√	√		√
Ankara İl Milli Eğitim Müdürlüğü		√	√		√	√	√			√	√		√			√	√	√	
Mamak Kaymakamlığı		√				√					√					√	√		
Mamak İlçe Milli Eğitim Müdürlüğü		√	√	√	√	√	√	√	√	√	√	√	√	√	√	√	√	√	√
Okullar /Kurumlar			√							√	√					√	√	√	√
Özel Öğretim Kurumları			√	√			√			√	√								
Yöneticilerimiz		√	√	√	√	√	√	√	√	√	√	√	√	√	√	√	√		√
Öğretmenler		√	√	√		√	√	√		√	√	√	√	√	√	√			√
Öğrenciler			√			√	√			√	√		√	√	√				√
Okul aile birlikleri																	√		√
Hizmetli																	√		√
Belediye										√	√						√		√
İlçe Sağlık Müdürlüğü													√						
Meslek odaları			√											√					
Eğitim Sendikaları		√														√			√
Vakıflar																	√		√
Muhtarlıklar																	√		√
Tarım İlçe Müdürlüğü													√						√
Sivil Savunma İl Müdürlüğü													√				√		
Türk Telekom İlçe Müdürlüğü																	√		
Medya			√													√	√		√

Kurumumuzun temel paydaşları öğrenci, veli ve öğretmen olmakla birlikte eğitimin dışsal etkisi nedeniyle okul çevresinde etkileşim içinde olunan geniş bir paydaş kitlesi bulunmaktadır. Paydaşlarımızın görüşleri anket, toplantı, dilek ve istek kutuları, elektronik ortamda iletilen önerilerde dâhil olmak üzere çeşitli yöntemlerle sürekli olarak alınmaktadır.

Paydaş anketlerine ilişkin ortaya çıkan temel sonuçlara altta yer verilmiştir

MEMNUNİYET ANKETİ

LALAHAN ORTAOKULU ÖĞRENCİ ANKETİ		MEMNUNİYET ANKET SONUCU	
SIRA NO	GÖSTERGELER	SONUÇ	SONUÇ %
01-	Okulumda kendimi güvende hissediyorum.	3,98	79,6
02-	Okulumun içi ve bahçesi temizdir.	3,31	66,2
03-	Okulun fiziki koşulları yeterlidir.	3,66	73,2
04-	Okul, yeni kabul edilen çocuklara uygun desteği sağlar.	4,18	83,6
05-	Farklı kültürlerden gelen öğrenlerin bu okulda memnuniyetle karşılanacağını biliyorum.	3,84	76,8
06-	Öğretmenlerimle ihtiyaç duyduğumda kolaylıkla görüşebilirim..	4,27	85,04
07-	Okul müdürüne ihtiyaç duyduğumda kolaylıkla görüşebilirim.	4,19	83,08
08-	Okul rehberlik servisinde ihtiyaçlarım doğrultusunda faydalanabiliyorum.	4,33	86,6
09-	Okul kişisel hedef belirlememde ve bu hedeflere ulaşmamda rehberlik ediyor.	4,02	80,4
10-	Okulumda yer almam için birçok fırsat var.	3,64	72,8
11-	Okul bana yeterli ders dışı etkinlik olanakları sunuyor..	3,53	70,6
12-	Okul kulüpleri amacına uygun şekilde gelişmeye katkı sağlıyor.	3,26	65,02
13-	Öğretmenlerim sınıfta adil kurallara sahipler ve tarafsızlar.	3,63	72,6
14-	Öğretmenlerim beni daha iyi performans göstermem için teşvik ediyor.	4,24	84,8
15-	Öğretmenlerim derslerin işlenişinde farklı ve ilgi çekici yöntemler kullanıyor.	4	80
16-	Sınav ve ödevlerin beni değerlendirmek için adil ve yeterli olduğunu düşünüyorum.	3,85	77
17-	Okulda düzenlenen kültürel ve sanatsal faaliyetler yeterlidir.	3,45	69
18-	Okulda öğrencilerin görüşleri dikkate alınır.	3,54	70,08
19-	Dyk'leri yeterli buluyorum.	3,58	71,06
GENEL DEĞERLENDİRME		3,81	76,2

LALAHAN ORTAOKULU ÖĞRETMEN ANKETİ		MEMNUNİYET ANKET SONUCU	
SIRA NO	GÖSTERGELER	SONUÇ	SONUÇ %
01-	Okulun misyonu ve vizyonunu tam olarak anlıyorum.	4,41	88,2
02-	Okulda eğitim ve yönetim kalitesi sürekli olarak geliyor.	4,41	88,2
03-	Okul temiz ve hijyeniktir.	4,5	90
04-	Okul, öğrencilerin ve personelin güvenliğini sağlamak için uygun güvenlik önlemleri alır.	4,33	86,6
05-	Okul, yeni kabul edilen öğrencilere uygun desteği sağlar.	4,41	88,2
06-	Okulumuz mesleki yeterliliğimi geliştirmek için eğitim fırsatları sunuyor.	4	80
07-	Okul yönetimimiz öğretmenleri etkin bir şekilde yönlendirir.	4,41	88,2
08-	Okulumuz, öğrencilerin öğrenme ilgisini uyandıracak bir öğrenme ortamı oluşturmuştur.	4,16	83,2
09-	Etkili bir öğretmen olmak için ihtiyaç duyduğum kaynaklara erişimim var.	4,41	88,2
10-	Bana sunulan kaynakları kullanmak için gerekli eğitime sahibim.	4,5	90
11-	Okulumuzun, farklı ihtiyaçları olan öğrencileri desteklemek için etkin bir politikası vardır.	4,41	88,2
12-	Okulumuz müfredat uygulamasını etkin bir şekilde izler.	4,33	86,6
13-	Okulumuz, velilere uygun etkinlikler düzenlemektedir.	4,16	83,2
14-	Diğer öğretmenlerle iş birliği yaparım	4,5	90
15-	Okul personeli arasında dostane bir ilişki sürdürülür.	4,58	91,6
16-	Takım ruhumuz ve moralimiz yüksek.	4,58	91,6
17-	Okulumuza aidiyet hissediyorum.	4,41	88,2
GENEL DEĞERLENDİRME		4,38	87,6

LALAHAN ORTAOKULU VELİ ANKETİ		MEMNUNİYET ANKET SONUCU	
SIRA NO	GÖSTERGELER	SONUÇ	SONUÇ %
01-	Okulun misyonu ve vizyonunu tam olarak anlıyorum.	3,93	78,6
02-	Okulda eğitim ve yönetim kalitesi sürekli olarak gelişiyor.	3,56	71,02
03-	Okul temiz ve hijyeniktir.	3,81	76,2
04-	Okul, öğrencilerin ve personelin güvenliğini sağlamak için uygun güvenlik önlemleri alır.	3,52	70,4
05-	Okul, yeni kabul edilen öğrencilere uygun desteği sağlar.	4,01	80,02
06-	Okul, çocuğumun okumaya olan ilgisini geliştirmesine yardımcı olabilir.	4,08	81,6
07-	Okul çocuğumun öğrenme ilgisini güçlendiriyor.	4,05	81
08-	Okul çocuğumun ahlaki gelişimini teşvik edebilir.	4,12	82,4
09-	Okulda kullanılan değerlendirme yöntemleri çocuğumun gelişimini tüm yönleriyle anlamama yardımcı oluyor.	3,85	77
10-	Okul, çocuğumun öğrenme performansı ve gelişimi hakkında beni iyi bilgilendiriyor.	3,91	78,2
11-	Okul çocuğuma duygusal rahatsızlık ve öğrenme güçlükleri ile karşılaştığında yeterli desteği ve rehberlik sağlar.	3,97	79,4
12-	Öğretmenlerin benimle iletişim kurma yöntemlerinden memnunum.	4,21	84,2
13-	Herhangi bir problem durumunda müdür endişelerime cevap veriyor.	4,24	84,8
14-	Okulda, velilerin ihtiyaçlarına uygun eğitim faaliyetleri düzenlenir.	3,44	68,8
15-	Okul, çocukların gelişimini desteklemek için velilerle iyi bir ilişki kurar.	4,04	80,08
16-	Okul, aktif veli katılımını teşvik eder.	3,79	75,8
17-*	Okulun veli etkinliklerine aktif olarak katılırım.	3,86	77,2
18-	Bir veli olarak okula aidiyet hissediyorum.	3,82	76,4
19-	Çocuğumun ev ödevlerini tamamlamasını sağlarım.	4,11	82,2
20-	Çocuğumu okumaya teşvik ederim.	4,41	88,2
21-	Çocuğumun her gün okula gitmesini sağlarım.	4,57	91,4
22-	Çocuğumun eğitiminde aktif bir ortağım.	4,46	89,2
GENEL DEĞERLENDİRME		3,99	79,8

Kuruluş içi analiz; insan kaynaklarının yetkinlik düzeyi, kurum kültürü, teknoloji ve bilişim altyapısı, fiziki ve mali kaynaklara ilişkin analizlerin yapılarak okul/kurumun mevcut kapasitesinin değerlendirilmesidir. Ayrıca, bu bölümde okul/kurumun teşkilat şemasına da yer verilir.

Etkili bir okul/kurum içi analiz süreci; okul/kurumun kaynaklarını, varlıklarını, özelliklerini, yeterliliklerini, yeteneklerini, fırsat alanlarını ve başarısızlıklarını belirlemek için okul/kurumun içinde etkileşime giren tüm bileşenlerinin değerlendirildiği bir süreçtir. Okul/kurum içi analiz sürecinde yararlanılabilecek farklı araçlar vardır. Her bir aracın analiz sürecinin bir diğlisi olarak sunacağı katkı değerlidir. Örneğin, insan kaynakları verileri eğitim planlaması ya da iş değerlendirmeleri gibi alanlarda yapılacak analizlere katkı sağlayacaktır. Ne kadar fazla araçtan faydalanılırsa okul/kurumun durumuna dair o kadar net bir tablo çizilmiş olacaktır. Okul/kurumların okul/kurum içi analiz sürecinde kullanabilecekleri araçlar, içerikleri ve nasıl erişim sağlayabileceklerine dair bilgiler Tablo 4'te verilmiştir.

Tablo 4.Okul/Kurum İçi Analiz İçerik Tablosu

Okul/Kurum İçi	Analiz İçerik Tablosu																																																								
Öğrenci sayıları	<table border="1"> <thead> <tr> <th>SINIFI</th> <th>Erkek</th> <th>Kız</th> <th>Toplam</th> <th>SINIFI</th> <th>Erkek</th> <th>Kız</th> <th>Toplam</th> </tr> </thead> <tbody> <tr> <td>5/A</td> <td>13</td> <td>9</td> <td>22</td> <td>7/A</td> <td>12</td> <td>13</td> <td>25</td> </tr> <tr> <td>5/B</td> <td>10</td> <td>9</td> <td>19</td> <td>7/B</td> <td>11</td> <td>12</td> <td>23</td> </tr> <tr> <td>6/A</td> <td>9</td> <td>12</td> <td>21</td> <td>8/A</td> <td>13</td> <td>10</td> <td>23</td> </tr> <tr> <td>6/B</td> <td>9</td> <td>12</td> <td>21</td> <td>8/B</td> <td>23</td> <td>19</td> <td>42</td> </tr> <tr> <td>Özel Eğitim 6/A</td> <td>1</td> <td></td> <td></td> <td></td> <td></td> <td></td> <td></td> </tr> <tr> <td colspan="3">TOPLAM ERKEK 88</td> <td colspan="3">TOPLAM KIZ:86</td> <td>GENEL TOPLAM</td> <td>174</td> </tr> </tbody> </table>	SINIFI	Erkek	Kız	Toplam	SINIFI	Erkek	Kız	Toplam	5/A	13	9	22	7/A	12	13	25	5/B	10	9	19	7/B	11	12	23	6/A	9	12	21	8/A	13	10	23	6/B	9	12	21	8/B	23	19	42	Özel Eğitim 6/A	1							TOPLAM ERKEK 88			TOPLAM KIZ:86			GENEL TOPLAM	174
SINIFI	Erkek	Kız	Toplam	SINIFI	Erkek	Kız	Toplam																																																		
5/A	13	9	22	7/A	12	13	25																																																		
5/B	10	9	19	7/B	11	12	23																																																		
6/A	9	12	21	8/A	13	10	23																																																		
6/B	9	12	21	8/B	23	19	42																																																		
Özel Eğitim 6/A	1																																																								
TOPLAM ERKEK 88			TOPLAM KIZ:86			GENEL TOPLAM	174																																																		
Akademik başarı verileri	<p>Lgs Yerleştirme Oranları 2023 LGS Mezun olan öğrenci sayısı:37 Merkezi sınav ile yerleşen sayısı:9 Yerel Yerleştirme Anadolu Lisesi:11 Yerel Yerleştirme Meslek lisesi:14 Tercih yapmayan öğrenci sayısı:2</p>																																																								

Okul/Kurum İçi	Analiz İçerik Tablosu
Sosyal-kültürel-bilimsel ve sportif başarı verileri	Çanakkale Şavaşları Resim Yarışması ilçe 1. ciliği Okul içi satranç turnuvası Bando takımı çalışmaları Kültürel gezi: 5 Okul sporları ilçe turnuvaları voleybol yıldız kız , futbol yıldız ve küçük kategorilerinde katılım. Tübitak 4006 bilim fuarı Online resim sergisi: 1 Yüzü yüze resim sergisi:2 Tenoloji Tasarım sergisi :1 Bilimsel Gezi:2 Mesleki yönlendirme gezileri: 6
Öğrenme stilleri envanteri	Okul rehberlik servisi tarafından her yıl başında öğrenme stilleri envanteri uygulanmaktadır.
Devam-devamsızlık verileri	2023 yılı öncesinde sürekli devamsız öğrenci bulunmamaktadır. 2023 yılında 2 sürekli devamsız öğrenci bulunmaktadır. Devamsızlıklar aynı gün düzenli olarak okul idaresi tarafından e okula işlenmektedir.
Okul disiplinini etkileyen faktörler anketi	Öğrenci davranışları değerlendirme kurulu düzenli aralıklarla toplanıp disiplin süreçlerini etkin yürütmektedir. Yaptırım alan öğrenci sayısı:4
İnsan kaynakları verileri	İdareci:2 Rehber öğretmen:1 Öğretmen:12 Hizmetli:1
Öğretmenlerin hizmet içi eğitime katılma oranları	Personelin hizmetiçi eğitimi eğitime katılma oranı % 90
Öğrenme ortamı verileri	Okul Binası:1 Derslik:9 Kapalı Çadır Spor Salonu:1 Depo: 2 Konferans salonu:1 Kütüphane :1
Okul/kurum ortamını değerlendirme anketi	Anket sonucu: Öğrenci anketi genel 3,81 Öğretmen anketi genel ortalaması:3,99 Veli anketi genel ortalaması: 3,99

Tablo 3. Çalışanların Görev Dağılımı

GÖREVLERİ
<p>Okul Müdürü;</p> <ol style="list-style-type: none"> 1.Kanun, tüzük, yönetmelik, yönerge, program ve emirlere uygun olarak görevlerini yürütmeye, 2.Okulu düzene koyar, Denetler. 3.Okulun amaçlarına uygun olarak yönetilmesinden, değerlendirilmesinden ve geliştirmesinden sorumludur. 4.Ö 5.Okul müdürü, görev tanımında belirtilen diğer görevleri de yapar.
<p>Müdür Başyardımcısı,</p> <ol style="list-style-type: none"> 1.Ders okutur. 2.Müdürün en yakın yardımcısıdır. Müdürün olmadığı zamanlarda müdüre vekâlet eder. 3.Okulun her türlü eğitim-öğretim, yönetim, öğrenci, personel, tahakkuk, ayniyat, yazışma, eğitici etkinlikler, yatılılık, bursluluk, güvenlik, beslenme, bakım, koruma, temizlik, düzen, nöbet, halkla ilişkiler gibi işleriyle ilgili olarak okul müdürü tarafından verilen görevleri yapar. 4.Müdür başyardımcısı, görev tanımında belirtilen diğer görevleri de yapar.
<p>Müdür Yardımcıları</p> <ol style="list-style-type: none"> 1.Ders okutur. 2.Okulun her türlü eğitim-öğretim, yönetim, öğrenci, personel, tahakkuk, ayniyat, yazışma, sosyal etkinlikler, yatılılık, bursluluk, güvenlik, beslenme, bakım, nöbet, koruma, temizlik, düzen, halkla ilişkiler gibi işleriyle ilgili olarak okul müdürü tarafından verilen görevleri yapar. 3.Müdür yardımcıları, görev tanımında belirtilen diğer görevleri de yapar.
<p>Öğretmen</p> <ol style="list-style-type: none"> 1. İlköğretim okullarında dersler sınıf veya branş öğretmenleri tarafından okutulur. 2. Öğretmenler, kendilerine verilen sınıfın veya şubenin derslerini, programda belirtilen esaslara göre plânlamak, okutmak, bunlarla ilgili uygulama ve deneyleri yapmak, ders dışında okulun eğitim-öğretim ve yönetim işlerine etkin bir biçimde katılmak ve bu konularda kanun, yönetmelik ve emirlerde belirtilen görevleri yerine getirmekle yükümlüdürler. 3. Sınıf öğretmenleri, okuttukları sınıfı bir üst sınıfta da okuturlar. 4. İlköğretim okullarının 4'üncü ve 5'inci sınıflarında özel bilgi, beceri ve yetenek isteyen; beden eğitimi, müzik, görsel sanatlar, din kültürü ve ahlâk bilgisi, yabancı dil ve bilgisayar dersleri branş öğretmenlerince okutulur. 5. Derslerini branş öğretmeni okutan sınıf öğretmeni, bu ders saatlerinde yönetimce verilen eğitim-öğretim görevlerini yapar. 6. Okulun bina ve tesisleri ile öğrenci mevcudu, yatılı-gündüzlü, normal veya ikili öğretim gibi durumları göz önünde bulundurularak okul müdürlüğünce düzenlenen nöbet çizelgesine göre öğretmenlerin, normal öğretim yapan okullarda gün süresince, ikili öğretim yapan okullarda ise kendi devresinde nöbet tutmaları sağlanır. 7. Yönetici ve öğretmenler; Resmî Gazete, Tebliğler Dergisi, genelge ve duyurulardan elektronik ortamda yayımlananları Bakanlığın web sayfasından takip eder. 8. Elektronik ortamda yayımlanmayanları ise okur, ilgili yeri imzalar ve uygularlar. 9. Öğretmenler dersleri ile ilgili araç-gereç, laboratuvar ve ışıklardeki eşyayı, okul kütüphanesindeki kitapları korur ve iyi kullanılmasını sağlarlar.
<p>Yönetim İşleri ve Büro Memuru</p> <ol style="list-style-type: none"> 1. Müdür veya müdür yardımcıları tarafından kendilerine verilen yazı ve büro işlerini yaparlar. 2. Gelen ve giden yazılarla ilgili dosya ve defterleri tutar, yazılanların asıl veya örneklerini dosyalar ve saklar, gerekenlere cevap hazırlarlar. 3. Memurlar, teslim edilen gizli ya da şahıslarla ilgili yazıların saklanması ve gizli tutulmasından sorumludurlar. 4. Öğretmen, memur ve hizmetlilerin özlük dosyalarını tutar ve bunlarla ilgili değişiklikleri günü gününe işlerler. 5. Arşiv işlerini düzenlerler. 6. Müdürün vereceği hizmete yönelik diğer görevleri de yaparlar.
<p>Yardımcı Hizmetler Personeli</p> <ol style="list-style-type: none"> 1. Yardımcı hizmetler sınıfı personeli, okul yönetimince yapılacak plânlama ve iş bölümüne göre her türlü yazı ve dosyayı dağıtmak ve toplamak, 2. Başvuru sahiplerini karşılamak ve yol göstermek, 3. Hizmet yerlerini temizlemek, Aydınlatmak ve ısıtma yerlerinde çalışmak, 4. Nöbet tutmak, 5. Okula getirilen ve çıkarılan her türlü araç-gereç ve malzeme ile eşyayı taşıma ve yerleştirme işlerini yapmakla yükümlüdürler. 6. Bu görevlerini yaparken okul yöneticilerine ve nöbetçi öğretmene karşı sorumludurlar.
<p>Kaloriferci</p> <ol style="list-style-type: none"> 1. Kaloriferci, kalorifer dairesi ve tesisleri ile ilgili hizmetleri yapar. 2. Kaloriferin kullanılmadığı zamanlarda okul yönetimince verilecek işleri yapar. 3. Kaloriferci, okul müdürüne, müdür yardımcısına ve nöbetçi öğretmene karşı sorumludur. 4. Müdürün vereceği hizmete yönelik diğer görevleri de yapar
<p>Gece bekçisi veya nöbetle gece bekçiliği yapan hizmetli,</p> <ol style="list-style-type: none"> 1.Nöbeti süresince okul bina ve eklentilerinin güvenliğini sağlamak.

Tablo 4. İdari Personelin Hizmet Süresine İlişkin Bilgiler

Hizmet Süreleri	2024 Yıl İtibarıyla	
	Kişi Sayısı	%
1-4 Yıl	0	0
5-6 Yıl	0	0
7-10 Yıl	0	0
10.....Üzeri	2	100

Tablo 5. Okul/Kurumda Oluşan Yönetici Sirkülasyonu Oranı

	Yıl İçerisinde Okul/Kurumdan Ayrılan Yönetici Sayısı			Yıl İçerisinde Okul/Kurumda Göreve Başlayan Yönetici Sayısı		
	2021	2022	2023	2021	2022	2023
TOPLAM	0	0	0	0	0	0

Tablo 6 İdari Personelin Katıldığı Hizmet İçi Programları

Görevi	Konulara göre katılım sağlanan hizmetiçi eğitim sayısı		
	Yönetimle ilgili	Kişisel Gelişim	Mesleki Gelişim
Müdür	1		
Müdür Baş Yardımcıları			
Müdür Yardımcıları	1		

Tablo 7. Öğretmenlerin Hizmet Süreleri

Hizmet Süreleri	Kadın	Erkek	Toplam
	1-3 Yıl	0	1
4-6 Yıl	0	1	1
7-10 Yıl	2	3	5
11-15 Yıl	1	0	1
16-20	0	2	2
20 ve üzeri	0	2	2

Tablo 8. Kurumda Gerçekleşen Öğretmen Sirkülasyonu

	Yıl İçerisinde Kurumdan Ayrılan Öğretmen Sayısı			Yıl İçerisinde Kurumda Göreve Başlayan Öğretmen Sayısı		
	2021	2022	2023	2021	2022	2023
TOPLAM	3	3	2	3	2	2

Tablo 9. Öğretmenlerin Konulara göre katılım sağlanan hizmetiçi eğitim sayısı

Konulara göre katılım sağlanan hizmetiçi eğitim sayısı						
Görevi	Yönetimle ilgili		Kişisel Gelişim		Mesleki Gelişim	
	Kadın	Erkek	Kadın	Erkek	Kadın	Erkek
Katılan Öğretmen Sayısı	5	2	19	81	33	129
Katılmayan Öğretmen Sayısı	0	0	0	0	0	0

Tablo 10. Kurumdaki Mevcut Hizmetli/ Memur Sayısı

	Görevi	Erkek	Kadın	Eğitim Durumu	Hizmet Yılı
1	Hizmetli(TYP)	0	1	İLKOKUL	0
2	-	-	-	-	-
3	-	-	-	-	-
4					
5					
6					

Tablo 11. Okul/kurum Rehberlik Hizmetleri

Mevcut Kapasite				Mevcut Kapasite Kullanımı ve Performans					
Psikolojik Danışman Norm Sayısı	Görev Yapan Psikolojik Danışman Sayısı	İhtiyaç Duyulan Psikolojik Danışman Sayısı	Görüşme Odası Sayısı	Danışmanlık Hizmeti Alan			Rehberlik Hizmetleri İle İlgili Düzenlenen Eğitim/Paylaşım Toplantısı vb. Faaliyet Sayısı		
				Öğrenci Sayısı	Öğretmen Sayısı	Veli Sayısı	Öğretmenlere Yönelik	Öğrencilere Yönelik	Velilere Yönelik
1	1	0	1	110	10	95	1	15	2

Okulumuz, bilgi üretiminde eğitim teknolojilerini yoğun bir şekilde kullanmaktadır. Eğitimde kalıcı öğrenmeyi hedefleyen bir anlayışla, teknolojiyi en üst düzeyde kullanmaktadır. Öğretmenler, bilgisayar ve projeksiyon gibi teknolojik araçları derslerinde kullanmaktadır. Okulumuz internete bağlı ve bilgisayarlar her yerde bulunmaktadır. Ayrıca öğrencilerin öğrenme süreçlerini desteklemek için çeşitli teknolojik araçlar kullanılmaktadır. Okulumuz, bilgilerin düzenli bir şekilde kaydedilmesini ve paylaşılmasını sağlamaktadır. Öğrenci ve çalışanlarla ilgili bilgiler dosyalanmakta ve güncellenmektedir. Bilgiye erişim, çeşitli yöntemlerle sağlanmaktadır. Evraklar, uygun bir dosya sistemine göre düzenlenmekte ve saklanmaktadır. Ayrıca okulun teknolojik donanımı amaca uygun şekilde kullanılmakta ve bakımı düzenli olarak yapılmaktadır.

Okulumuz, bina ve donanımların yangın, doğal afet, sabotaj ve teröre karşı sigortalanmasına da önem vermektedir. Yöneticiler, teknolojik gelişmeleri sürekli takip ederek, okulun ihtiyaçlarına ve hedeflerine uygun olarak değerlendirir ve gerektiğinde günceller. Atık yönetimi konusunda bilinçlendirme eğitimleri düzenlenmekte ve okulda olumsuz etki yaratabilecek ürünlerden kaçınılmaktadır. Toplanan atıklar geri dönüşüme gönderilmekte ve eğitimde kullanılmaktadır. Binaların bakımı düzenli olarak yapılır ve yangın güvenliği önlemleri alınır. Ayrıca, toplum sağlığını tehdit edebilecek maddeler kullanılmamaktadır ve kalorifer sistemleri düzenli olarak bakıma alınmaktadır.

Tablo 12. Teknolojik Araç-Gereç Durumu

Araç-Gereçler	2021	2022	2023	İhtiyaç
Akıllı Tahta Sayısı	14	14	14	0
Masaüstü Bilgisayar Sayısı	4	4	4	1
Taşınabilir Bilgisayar Sayısı	0	1	1	1
Projeksiyon Sayısı	1	1	1	0
TV Sayısı	1	1	1	0
Yazıcı Sayısı	3	3	3	0
Fotokopi Makinası Sayısı	1	1	2	1
Kamera	6	6	11	0
Telsiz Mikrofon	2	2	4	0
Hoparlör	1	1	3	0
Anfi Ses Sistemi	0	0	1	0
Zil Sistemi	1	1	1	1

Tablo 13. Fiziki Mekân Durumu

Fiziki Mekân	Var	Yok	Adedi	İhtiyaç
Öğretmen Çalışma Odası	X		1	0
Ekipman Odası	X		1	0
Kütüphane	X		1	0
Rehberlik Servisi	X		1	0
Resim Odası		X	0	1
Müzik Odası		X	0	1
Çok Amaçlı Salon	X		1	0
Teknoloji ve Tasarım Odası		X	0	1
Bilgisayar laboratuvarı		X	0	1
Yemekhane		X	0	X
Spor Salonu	X		1	0
Otopark		X		X
Spor Alanları	X			X
Kantin		X	0	X
Fen Bilgisi Laboratuvarı	0	X	0	1
Atölyeler		X	X	2
Yardımcı Personel Odası		X	0	1
Arşiv	X		1	0
Harita Odası		X	0	X
Destek Odası		X	0	1
Mescid	X		1	1
Veli Görüşme Odası		X	0	1

Okulumuzda finansal ve fiziksel kaynakların yönetimi süreci titizlikle yürütülmektedir. Finansal kaynaklar yıllık bütçe planına göre oluşturulmakta ve giderlerle ilgili düzenlemeler Okul Aile Birliği ve komisyonlar tarafından gerçekleştirilmektedir. Okulumuz, kar amacı gütmeyen bir kuruluş olarak faaliyet göstermektedir ve yıllık bütçe gelirleri, Okul Aile Birliği'ne yapılan veli bağışları, kermes gelirleri ve anasınıfı aidatlarından oluşmaktadır.

Çalışanlar, bütçe oluşturulurken bilgilendirilmekte ve bireysel ve grup olarak belirlenen ihtiyaçlar okulumuzun finansal kaynaklarından karşılanmaktadır. Finansal risklerin önlenmesi amacıyla tasarruf tedbirleri alınmakta ve oluşabilecek bütçe açıkları çalışanlara duyurulmakta, gerekli kaynak sağlanması için Okul Aile Birliği ile işbirliği yapılmaktadır.

Eğitim-öğretim kalitesinin ve kurum kültürünün istenilen düzeye ulaşması için öğrenci, veli ve işbirliği yapılan kuruluşlarla sinerji yaratılarak birlikte çalışmalar yapılmakta ve süreç iyileştirme ekiplerine bu kuruluşların temsilcilerinin katılımı sağlanmaktadır. Ayrıca, diğer iş birlikleriyle Okul Aile Birliği çalışanları, Okul Gelişim Yönetim Ekibi ve toplantılarda bir araya gelerek bilgi paylaşımında bulunmakta ve tüm gelir ve giderler Tefbis sistemine işlenmektedir.

Tablo 14. Kaynak Tablosu

Kaynak Tablosu	2019	2020	2021	2022	2023	Toplam Maliyet
Genel Bütçe			0,00	0,00	0,00	0,00
Valilik Ve Belediyelerin Katkısı			0,00	0,00	0,00	0,00
Okul aile Birlikleri			0,00	0,00	0,00	0,00
Diğer AB ve Sosyal Dayanışma Fonları		0,00	0,00	0,00	0,00	0,00
		0,00	0,00	0,00	0,00	0,00
		0,00	0,00	0,00	0,00	0,00
TOPLAM	0,00	0,00	0,00	0,00	0,00	0,00

Yazar:
SADECE BU SÜTUNLAR
GİRİLMESİ GEREKİYOR

Tablo 15. Harcama Kalemler

Harcama Kalemi	Çeşitleri
Personel	Sözleşmeli olarak çalışan personelin (sekreter temizlik, güvenlik) ücret, vergi, sigorta vb. giderleri
Onarım	Okul/kurum binası ve tesisatlarıyla ilgili her türlü küçük onarım; makine, bilgisayar, yazıcı vb. bakım giderleri
Sosyal-sportif faaliyetler	Etkinlikler ile ilgili giderler
Temizlik	Temizlik malzemeleri alımı
İletişim	Telefon, faks, internet, posta, mesaj giderleri
Kırtasiye	Her türlü kırtasiye ve sarf malzemesi giderleri

Tablo 16. Gelir-Gider Tablosu

YILLAR	2021		2022		2023	
	GELİR	GİDER	GELİR	GİDER	GELİR	GİDER
Temizlik		100,8 TL		10.399,97 TL 410.01 TL		22.400 TL
Küçük Onarım		375TL		1375 TL		11.067 TL
Bilgisayar Harcamaları		1.569,80TL				2.958 TL
Büro Makinaları Harcamaları		179 TL		10.999,96 TL 141,60 TL		
Telefon	5.769,17 TL		12.750 TL		18.936,83 TL	
Sosyal Faaliyetler				9.994 TL		
Kırtasiye		244 TL		2.399,87 TL 5.067,12 TL		4.999 TL 14.396,60 TL
GENEL						

Tablo 17. Norm Kadro Durumu

Sıra No	Unvan-Branşı	Norm	Mevcut	İhtiyaç	Sözleşmeli	Fazla
1	Müdür	1	1	0	0	0
2	Müdür Yardımcısı	1	1	0	0	0
3	Rehber Öğretmen	1	1	0	0	0
4	İngilizce	2	2	0	0	0
5	Türkçe	2	2	0	0	0
6	Matematik	2	2	0	1	0
7	Görsel Sanatlar	1	1	0	0	0
8	Fen Bilimleri	1	1	0	0	0
9	Sosyal Bilgiler	1	1	0	0	0
10	Din Kültürü	2	1	1	0	0
11	Müzik	1	0	1	0	0
12	Özel Eğitim	2	0	2	0	0
TOPLAM	12	17	13	4	1	0

Tablo 18 Öğretmen/Öğrenci Durumu

ÖĞRETMEN	ÖĞRENCİ		OKUL
Toplam öğretmen sayısı	Öğrenci sayısı		Toplam öğrenci sayısı
	Kız	Erkek	
15	86	88	174

Çevre analizinde; okulumuzu etkileyebilecek dışsal değişimler ve eğilimler değerlendirilmiştir. PEST Analizi faktörlerin incelenerek önemli ve hemen harekete geçilmesi gerekenleri tespit etmek ve bu faktörlerin, olumlu veya olumsuz kimleri etkilediğini ortaya çıkarmak için yapılan analizdir. Okulumuzda PEST Analizi, politik(siyasi), ekonomik, sosyal ve teknolojik faktörlerin incelenerek önemli ve hemen harekete geçirilmesi gerekenleri tespit etmek ve bu faktörlerin olumlu (fırsat) veya olumsuz (tehdit) etkilerini ortaya çıkarmak için yapılan bir analizdir. Politik, ekonomik, sosyal ve teknolojik değişimlerin sakıncalı(tehdit) taraflarından korunmak, avantajlı(fırsat) taraflarından yararlanmaya çalışmaktır. Okulumuz politik, ekonomik, sosyal ve teknolojik alanlardaki çevre değişkenlerini değerlendirmiş, bu değişkenlerin okulun gelişimine nasıl katkı sağlayacağını ya da okul gelişimini nasıl engelleyeceğini belirlenmiştir. Bu değişkenlerden okulumuzun gelişimine katkı sağlayacak olanlar bir fırsat olarak değerlendirilmiştir. Bunun yanı sıra okul gelişimini engelleyebilecek olan değişkenler ise tehdit olarak alınmış ve planlama yapılırken bu tehditler göz önünde bulundurulmuştur. Sosyal faktörler çevrenin sosyokültürel değerleri ve tutumları ile ilgilidir.

Bu değer ve tutumlar okulumuzun çalışanları ve hizmet sunduğu kesimler açısından önemlidir. Çünkü bu konular örgütün stratejik hedeflerini, amaçlarını etkileyebilir, kurum açısından bir fırsat ya da tehdit oluşturabilir. Sosyal açıdan çevre analizi yapılırken kurumun bulunduğu çevredeki yaşantı biçimi, halkın kültürel düzeyi, toplumsal gelenekler vb. konular dikkate alınmalı, bu konuların kurum açısından bir fırsat mı yoksa tehdit unsuru mu olduğu tespit edilmelidir. Teknolojik alandaki hızlı gelişmeler, telefon, radyo, televizyon ve internet gibi günümüz haberleşme araçları çevrede olup bitenlerden zamanında haberdar olma olanakları yanında, yazılı haberleşmenin ifade güçlüklerini ortadan kaldırmış, hatta birtakım olayları görerek anında izleyebilme olasılığını gerçekleştirmiş bulunmaktadır.

Herhangi bir haber, mesaj veya önemli bir olay, dünyanın herhangi bir yerine vakit geçirmeksizin çok çabuk ulaşmakta; dünyanın herhangi bir yerinden başka bir yere bilgi ve deneyim transferi gerçekleştirilebilmektedir. Bu durum bilimsel, teknik ve düşünsel alanlarda meydana gelen gelişmelerin iyi veya kötü sonuçlarıyla bütün dünyaya yayılmasını sağlamaktadır.

Böylece, dünyada kişiler arası ilişkilerde olduğu kadar, grup ve uluslararası ilişkilerde de sosyokültürel yönden hızlı değişimler meydana gelmektedir. Bilimsel, teknik ve düşünsel değişimler, eğitim ve öğretim alanındaki sistem ve yöntemleri de temelinden değişime zorlamaktadır.

Kurumumuz çevre analizi yapılırken, Türk eğitim sisteminin genel yapısı, Bakanlığımızın ve İl Milli Eğitim Müdürlüğümüzün; dünyada ve AB ülkelerinde genel durum ve eğilimler ve eğitimde yeni yaklaşımlara ait görüşleri ile pedagojik ve akademik gereklerin yanında ilgili tarafların görüşleri dikkate alınmıştır. Bu bölümde çevre analizi ve üst politika belgeleriyle uyumu ele alınmıştır.

Bu aşamada bölgemizdeki politik, ekonomik, sosyal-kültürel ve teknolojik faktörler analiz edilmiştir.

Politik / Yasal Faktörler	Ekonomik Faktörler
<ul style="list-style-type: none"> ▪ İlgili Mevzuat ▪ Kalkınma Planlar ▪ MEB Strateji Belgesi ▪ Milli Eğitim Şura Kararları ▪ İş kanunları ▪ Çevresel Düzenlemeler ▪ Politik İstikrar ▪ Kamu Mali Kontrol Yönetimi ▪ Kamu ve özel kuruluşların Destekleri ▪ Uluslar Arası İlişkiler 	<ul style="list-style-type: none"> ▪ Dünyadaki genel ekonomik durum ▪ Uluslararası ekonomik kuruluşlarUlusal-Makro Ekonomik Durum ▪ Enflasyon ve değişim oranları ▪ Pazar ve kredi kaynakları, güvensizlik ▪ İstihdam Politikaları ve İşgücü durumu ▪ Orta Vadeli Program ▪ Küreselleşme ▪ Bölgesel Ekonomik Durum ▪ Enerji ve Maliyet
Sosyal / Kültürel Faktörler	Teknolojik Faktörler
<ul style="list-style-type: none"> ▪ 12.Kalkınma Planı ▪ Toplumdaki Etkili Değerler ▪ Eğitimde Fırsat Eşitliği ▪ Çevreye Duyarlılık ▪ Tüketici Eğilimleri ▪ Sağlık Bilinci ▪ Nüfus Artış Oranı ▪ Gelir Dağılımındaki Farklılık ve Hassasiyet ▪ Ürün ömür döngüsü ▪ Yeni ihtiyaç ve isteklerle satın alma eğilimleri ▪ Çalışma ve boş zaman eğilimleri ▪ Zenginlik ve gelir dağılımı ▪ Doğum artış oranı ve ortalama ömür ▪ Toplumdaki etkili değerler 	<ul style="list-style-type: none"> ▪ ARGE Çalışmaları ▪ AR-GE Harcamaları ▪ Bilişim Teknolojileri ▪ Bilgi Toplumu Stratejileri ▪ Teknoloji Transferi ▪ Teknoloji Gelişme Hızı ▪ Enerji Kaynakları ve Kullanılabilirlik ▪ Yeni ürünler ▪ Alternatif ve yeni teknolojiler ▪ Girdi kaynakları – maliyet ▪ Endüstri ve Eğitim ▪ Özel destekler ▪ Devletin müdahalesi ▪ Harcamalar

Çevresel Etkenler

- Hava ve su kirlenmesi,
- Toprak yapısı,
- Bitki örtüsü,
- Doğal kaynakların korunması için yapılan çalışmalar,
- Çevrede yoğunluk gösteren hastalıklar,
- Doğal afetler (deprem kuşağında bulunma, Covid 19, kene vakaları vb.)

Okulumuzun temel istatistiklerinde verilen okul künyesi, çalışan bilgileri, bina bilgileri, teknolojik kaynak bilgileri ve gelir gider bilgileri ile paydaş anketleri sonucunda ortaya çıkan sorun ve gelişime açık alanlar iç ve dış faktör olarak değerlendirilerek GZFT tablosunda belirtilmiştir. Dolayısıyla olguyu belirten istatistikler ile algıyı ölçen anketlerden çıkan sonuçlar tek bir analizde birleştirilmiştir.

Kurumun güçlü ve zayıf yönleri donanım, malzeme, çalışan, iş yapma becerisi, kurumsal iletişim gibi çok çeşitli alanlarda kendisinden kaynaklı olan güçlülükleri ve zayıflıkları ifade etmektedir ve ayırmada temel olarak okul müdürü/müdürlüğü kapsamında bakılarak iç faktör ve dış faktör ayrımı yapılmıştır.

İçsel Faktörler

Güçlü Yönlerimiz	Zayıf Yönlerimiz
<ul style="list-style-type: none"> *Okul yönetici ve öğretmenlerinin ihtiyaç duyduğunda İlçe Milli Eğitim Müdürlüğü yöneticilerine ulaşabilmesi *Liderlik davranışlarını sergileyebilen yönetici ve çalışanların bulunması *Öğretmen yönetici iş birliğinin güçlü olması *Genç öğretmen kadrosunun olması *Kendini geliştiren gelişime açık ve teknolojiyi kullanan öğretmenlerin olması *Okulun sosyal, kültürel, sportif etkinliklere aktif katılımı *Okul Aile Birliğinin iş birliğine açık olması *Her sınıfta akıllı tahta bulunması *Fiber İNTERNET bağlantısının olması *Öğrencilerin okuma ihtiyacının giderilmesi için kütüphanenin olması *Ders dışı faaliyetlerin yapılması *Çok Amaçlı Salonun olması,Spor Salonu olması *Güvenlik kameralarının olması *Veli iletişiminin güçlü olması *Rehbrlik servisinin etkin çalışması *Sms bilgilendirme sisteminin aktif kullanılması *Ders dışı egzersiz faaliyetlerinin yapılması 	<ul style="list-style-type: none"> *Ayrılan anne baba oranının artması *Okuma alışkanlığının az olması *Öğrencilerin ortak bir okul kültüre sahip olmaması *Sürekli devamsız öğrenci varlığı *Kadrolu hizmetli ve memur personelinin olmaması *Okulun fiziki mekânlarının yetersizliği(Atölye ,Labaratuvar, mescid, abdesthane) *Sportif faaliyetler için kapalı spor salonunun ısınma ve su akıtma sorunlarının çözülememesi. *Yabancı uyruklu öğrencilerin dil ve uyum problemleri nedeniyle akademik başarılarının düşük olması. * Öğrenci profilinin sosyal etkinliklere eğilimlerinin yeterli olamaması * Maddi kaynakların yetersiz olması <ul style="list-style-type: none"> • Yardımcı Personel sayısının yetersiz olması • Ücretli öğretmenlerle derslerin doldurulması • Fen Labaratuvarının araç gereç ve donanım yönünden yetersiz olması • BTS sınıfı olmaması • Bölgede öğrencilerin eğitim araç gereçlerini temin etme ihtiyacını karşılayabilecek kırtasiye varlığının olmaması(sınırlı olması)

Dışsal Faktörler

Fırsatlarımız	Tehditlerimiz
<ul style="list-style-type: none">*Mülki ve yerel yetkililerle olan olumlu diyalog ve iş birliği*Okulumuzun diğer okullar ve kurumlarla iletişiminin güçlü olması*Hayırseverlerin varlığı*Okulumuzun yakınlarında sağlık ocağı bulunması*Velilere kısa sürede ulaşılabilmesi*Eğitim kadromuzun dinamikliği*Bakanlığın uygulamakta olduğu FATİH projesinden yararlanılması.E-devlet,E-okul ve EBA gibi platformların eğitime olan katkısı.*Okulumuzun DYK kurs merkezi olması*Özel Eğitim Alt sınıf bulunması	<ul style="list-style-type: none">*Parçalanmış aile sayısının artması*Medyanın eğitici görevini yerine getirmemesi*Düşük sosyo-ekonomik veli oranının artması*Okulun şehir merkezine uzaklığı* Eğitim politikalarının sık değişmesi*Artan internet ve oyun bağımlılığı*Bölgenin Yabancı uyruklu, parçalanmış aile vb. göç alması.*Toplumda kitap okuma, sanatsal ve kültürel faaliyetlere katılma oranının istenilen düzeyde olmaması.

Gelişim ve sorun alanları analizi ile GZFT analizi sonucunda ortaya çıkan sonuçların planın geleceğe yönelim bölümü ile ilişkilendirilmesi ve buradan hareketle hedef, gösterge ve eylemlerin belirlenmesi sağlanmaktadır.

Gelişim ve sorun alanları ayrımında eğitim ve öğretim faaliyetlerine ilişkin üç temel tema olan Eğitime Erişim, Eğitimde Kalite ve kurumsal Kapasite kullanılmıştır. Eğitime erişim, öğrencinin eğitim faaliyetine erişmesi ve tamamlamasına ilişkin süreçleri; Eğitimde kalite, öğrencinin akademik başarısı, sosyal ve bilişsel gelişimi ve istihdamı da dâhil olmak üzere eğitim ve öğretim sürecinin hayata hazırlama evresini; Kurumsal kapasite ise kurumsal yapı, kurum kültürü, donanım, bina gibi eğitim ve öğretim sürecine destek mahiyetinde olan kapasiteyi belirtmektedir.

Eğitime Erişim	Eğitimde Kalite	Kurumsal Kapasite
Okullaşma Oranı	Akademik Başarı	Kurumsal İletişim
Okula Devam/ Devamsızlık	Sosyal, Kültürel ve Fiziksel Gelişim	Kurumsal Yönetim
Okula Uyum, Oryantasyon	Sınıf Tekrarı	Bina ve Yerleşke
Özel Eğitime İhtiyaç Duyan Bireyler	İstihdam Edilebilirlik ve Yönlendirme	Donanım
Yabancı Öğrenciler	Öğretim Yöntemleri	Temizlik, Hijyen
Hayatboyu Öğrenme	Ders araç gereçleri	İş Güvenliği, Okul Güvenliği
		Taşıma ve servis

Gelişim ve sorun alanlarına ilişkin GZFT analizinden yola çıkılarak saptamalar yapılırken yukarıdaki tabloda yer alan ayrımında belirtilen temel sorun alanlarına dikkat edilmiştir.

Eğitim ve Öğretime Erişim Gelişim/Sorun Alanları Listesi

- İlköğretimde okullaşma
- İlköğretimde devamsızlık
- Zorunlu eğitimden erken ayrılma
- Temel eğitimden ortaöğretime geçiş
- Özel eğitime ihtiyaç duyan bireylerin uygun eğitime erişimi
- Hayat boyu öğrenmeye katılım
- Hayat boyu öğrenmenin tanıtımı

Eğitim ve Öğretimde Kalite Gelişim/Sorun

Alanları

- Eğitim öğretim sürecinde sanatsal, sportif ve kültürel faaliyetler
- Okuma kültürü
- Okul sağlığı ve hijyen
- Örgün ve yaygın eğitimi destekleme ve yetiştirme kursları
- Sınav odaklı sistem ve sınav kaygısı
- Eğitsel, mesleki ve kişisel rehberEğitsel değerlendirme ve tanılama
- İki hizmetleri
- Yabancı uyruklu öğrencilerin uygun eğitime ulaşması.

- Uluslararası hareketlilik programlarına katılım
- TÜBİTAK Programlarına Katılım

Kurumsal Kapasite Gelişim/Sorun

Alanları

- Çalışma ortamları ile sosyal, kültürel ve sportif ortamların iş motivasyonunu sağlayacak biçimde düzenlenmesi
- Çalışanların ödüllendirilmesi
- Hizmetiçi eğitim kalitesi
- Yabancı dil becerileri
- Öğretmenlere yönelik fiziksel alan yetersizliği
- Okul ve kurumların sosyal, kültürel, sanatsal ve sportif faaliyet alanlarının yetersizliği
- İki eğitim yapılması ve derslik yetersizliği, karabalık sınıflar,
- Donatım eksiklerinin giderilmesi
- Okullardaki fiziki durumun özel eğitime gereksinim duyan öğrencilere uygunluğu
- Hizmet binalarının fiziki kapasitesinin yetersiz olması
- Alternatif finansman kaynaklarının geliştirilmesi

- Okul-Aile Birlikleri
- Kurumlarda stratejik yönetim anlayışının bütün unsurlarıyla hayata geçirilmemiş olması
- Stratejik planların uygulanabilmesi için kurumlarda üst düzey sahiplenmenin yetersiz olması
- Basın ve yayın faaliyetleri.
- İstatistik ve bilgi temini.
- Hizmetlerin elektronik ortamda sunumu
- Bilgiye erişim imkânlarının ve hızının artırılması
- Teknolojik altyapı eksikliklerinin giderilmesi
- Mobil uygulamaların geliştirilmesi, yaygınlaştırılması
- İş güvenliği ve sivil savunma
- Diğer kurum ve kuruluşlarla işbirliği
- İç kontrol sisteminin etkin kılınması
- Yetki devrinin alt kullanıcılara yeterince verilememesi
- Bürokrasinin azaltılması
- İç Denetimin merkez ve taşra teşkilatında anlaşılabilirlik-farkındalık düzeyi
- Bütünsel bir izleme-değerlendirme sisteminin kurulması



III. BÖLÜM

GELECEĞE BAKIŞ



2024-2028
Stratejik **PLAN**



MİSYON

VİZYON

TEMEL DEĞERLER

3.1. MİSYON

Bütün öğrencilerimizi kapsayan öğrenme ortamını sağlamak ,bilgili, becerikli, kendine güvenen, girişimci ve donanımlı bireyler olarak yetişmelerine fırsat tanıyarak 21.Yüzyılın gelişen ihtiyaçlarına cevap verebilecek eğitim kurumu olmaktır.

3.2. VİZYON

Karşılaştığı sorunlara akılcı çözümler üreten ,bilimsel metodlarla eğitilmiş, kültürel değerlerini bilen ve sahip çıkan, hak ve adalete inanıp hakkaniyetli ve adaletli davranan ,üretken bilinçli,ve kendine güvenen bireyler yetiştirmektir

3.3. TEMEL DEĞERLER

Türk Milli Eğitimin temel amaç ve değerleri rehberliğinde, temel değerlerimiz:

- ❖ Sorumluluk ve Hesap Verebilirlik
- ❖ Sürekli Eğitim ve İyileştirme
- ❖ Ahlaki Değerlere Bağlı Olma
- ❖ Kuruma Bağlılık ve Gerçekçilik,
- ❖ Verilere Dayalı ve Saydam Yönetim Anlayışı,
- ❖ Eşitlik ve Adalet
- ❖ İşbirliği-Katılımcılık
- ❖ Güvenirlilik
- ❖ Plânlı Gelişim,
- ❖ Her Alanda Ekip Çalışması,
- ❖ Var Olan Değerleri Koruma ve Geliştirme
- ❖ İyilik, Adalet, Saygı, Sevgi, Hoşgörü, Güven, Güler Yüz, Vefa
- ❖ Liyakat
- ❖ İnsan Hak ve Özgürlüklerine Bağlılık
- ❖ Verimlilik ve Çevre Bilinci
- ❖ Sürekli Yenileşme ve Değişim



TEMALAR

AMAÇLAR

HEDEFLER

STRATEJİLER



IV. BÖLÜM

AMAÇ, HEDEF VE STRATEJİLERİN BELİRLENMESİ



2024-2028
Stratejik **PLAN**



TEMALAR

AMAÇLAR

HEDEFLER

STRATEJİLER

Okul/Kurum Türü: Ortaokul		
TEMA ERİŞİM	AMAÇ 1	A.1 Öğrencilerin eğitim öğretime etkin katılımlarıyla donanımlı olarak bir üst öğrenime geçişi sağlanacaktır.
	HEDEF 1.1	H.1.1.1. Öğrenme kayıpları önleyici çalışmalar yapılarak azaltılacaktır.
TEMA KALİTE	AMAÇ 2	Bütün bireylere ulusal ve uluslararası ölçütlerde bilgi, beceri, tutum ve davranışın kazandırılması ile girişimci, yenilikçi, yaratıcı, dil becerileri yüksek, iletişime ve öğrenmeye açık, öz güven ve sorumluluk sahibi sağlıklı ve mutlu bireylerin yetişmesine imkân sağlamak
	HEDEF 2.1.	Öğrencilerin akademik başarılarıyla birlikte tasarım ve girişimcilik yönlerini artırmaya yönelik bütüncül çalışmalar yürütülecektir.
	HEDEF 2.2.	Eğitim ve öğretimin sağlıklı ve güvenli bir ortamda gerçekleştirilmesi için okul sağlığı ve güvenliği geliştirilecektir.
	HEDEF2.3	Öğrencilerin bilimsel, kültürel, sanatsal, sportif ve toplum hizmeti alanlarında ders dışı etkinliklere katılım oranı artırılabilecektir
TEMA KAPASİTE	AMAÇ 3	A.4.1Beşeri, fiziki, mali ve teknolojik yapı ile yönetim ve organizasyon yapısını iyileştirerek eğitime erişimi ve eğitimde kaliteyi artıracak etkin ve verimli işleyen bir kurumsal yapıyı tesis etmek.
	HEDEF 3.1	H.4.1Kurum personelinin mesleki gelişimlerinin artırılması sağlanacaktır.
	HEDEF 3.2	H.5.1Temel eğitimde okulların niteliğini arttıracak uygulamalara ve çalışmalara yer verilmesi sağlanacaktır.
TEMA KALİTE	AMAÇ 4	Okulda sunulan rehberlik ve psikolojik danışma servislerinin hizmet kalitesinin artırılması.
	HEDEF 4.1.	Öğrencilerin bir bütün olarak gelişimlerini desteklemek ve gelişimlerini olumsuz yönde etkileyebilecek risk etmenlerini azaltmak, koruyucu etmenleri artırmak amacıyla çalışmalar yürütülecektir.
	HEDEF 4.2.	Öğrencilerin gelişimlerini olumsuz yönde etkileyebilecek problemlerin çözümüne yardımcı olmak amacıyla çalışmalar yürütülecektir.
	HEDEF 4.3.	Öğrencinin gelişimini desteklemek için öğretmen, veli, yönetici ve okul içerisinde öğrenci ile iletişimde olan diğer kişilere kendilerini geliştirmeleri, ortak ve yeterli bir rehberlik anlayışı kazanmaları amacıyla çalışmalar yürütülecektir.

HEDEF KARTLARI

TEMA:	ERİŞİM VE KATILIM								
STRATEJİK AMAÇ 1.	Öğrencilerin eğitim öğretime etkin katılımlarıyla donanımlı olarak bir üst öğrenime geçişi sağlanacaktır.								
Hedef 1.1	Öğrenme kayıpları önleyici çalışmalar yapılarak azaltılacaktır.								
PG NO	Performans Göstergeleri	Hedef Etkisi (%)	Başlangıç Değeri	2024 Hedef	2025 Hedef	2026 Hedef	2027 Hedef	2028 Hedef	
PG 1.1.1	Bir eğitim ve öğretim yılında destekleme ve yetiştirme kurslarına kayıt yaptıran 8. öğrenci oranı (%)	30	85%	87%	89%	90%	92%	95%	
PG 1.1.2	Destekleme ve yetiştirme kurslarına devam eden öğrencilerin katılım sağladığı derslerin not ortalaması	30	70	75	77	79	80	85	
PG 1.1.3	20 gün ve üzeri özürsüz devamsızlık yapan öğrenci oranı (%)	20	8,60%	8%	7,50%	7%	6,50%	5%	
PG 1.1.4	20 gün ve üzeri özürlü devamsızlık yapan öğrenci oranı (%)	20	5%	5%	5%	5%	5%	5%	
Stratejiler	S1 Öğrencilerin genel derslerdeki kazanım eksiklikleri tespit edilerek destekleme ve yetiştirme kurslarıyla akademik yeterliklerinin artırılması sağlanacaktır. S2 Dijital platformlar aracılığıyla öğrencilerin tamamlayıcı ve destekleyici eğitim almaları sağlanacaktır. S3 DYK'lara yönelik ders içeriklerine katkı sağlayacak etkinlik, okuma vb aktivitelerin zenginleştirilmesi sağlanacaktır. S4 DYK içerikleri öğrencinin hazır bulunuşluk seviyesi dikkate alınarak hazırlanacaktır. S5 Öğrencilerin devamsızlık nedenleri tespit edilerek devamsızlığa neden olan etmenler giderilecektir.								
KOORDİNATÖR									
İŞ BİRLİĞİ YAPILACAK BİRİMLER									
RİSKLER									
MALİYET TAHMİNİ	10.000 TL								
TESPİTLER									
İHTİYAÇLAR									

HEDEF KARTLARI

TEMA:	KALİTE								
STRATEJİK AMAÇ 2.	Bütün bireylere ulusal ve uluslararası ölçütlerde bilgi, beceri, tutum ve davranışın kazandırılması ile girişimci, yenilikçi, yaratıcı, dil becerileri yüksek, iletişime ve öğrenmeye açık, öz güven ve sorumluluk sahibi sağlıklı ve mutlu bireylerin yetişmesine imkân sağlamak								
Hedef 2.1	Öğrencilerin akademik başarılarıyla birlikte tasarım ve girişimcilik yönlerini artırmaya yönelik bütüncül çalışmalar yürütülecektir.								
PG NO	Performans Göstergeleri	Hedefe Etkisi (%)	Başlangıç Değeri	2024 Hedef	2025 Hedef	2026 Hedef	2027 Hedef	2028 Hedef	
PG 2.1.1	Yıl sonu puanı ortalaması	Matematik dersi	10	66,10	68	70	72	74	76
		Türkçe dersi	10	74,65	75	77	80	82	85
		Fen Bilimleri	10	68,64	70	72	74	76	78
		Sosyal Bilimler dersi	10	81,11	82	84	86	88	90
		Yabancı dil dersi	10	66,23	68	70	72	74	76
		Din Kültürü	10	84,57	85	87	89	91	93
PG 2.1.2	Öğrenci başına okunan kitap sayısı	10	6	8	9	10	11	12	
PG 2.1.3	Okulun katılım sağladığı ulusal ve uluslararası proje sayısı	10	0	1	1	1	1	1	
PG 2.1.4	Bir eğitim ve öğretim yılında yerel, ulusal ve uluslararası proje, yarışma vb. etkinliklere katılan öğrenci oranı (%)	10	10%	11%	15%	20%	25%	25%	
PG 2.1.5	Ortaokul 5. sınıflarda yabancı dil ağırlıklı eğitim alan öğrenci oranı	10	0	0	0	0	0	0	
Stratejiler	S1 Öğrencilerin kazanım eksiklikleri tespit edilerek destekleme ve yetiştirme kurslarıyla akademik yeterliklerinin artırılması sağlanacaktır. S2 Öğrencilerin kompozisyon, resim, şiir vb. yarışmalara katılımları teşvik edilecek, okul içerisinde yapılan yarışmalarda öğrencilerin ödüllendirilmesi sağlanacaktır. S3 Okul kütüphanesi zenginleştirilecek, öğrencilerin kitap okumasını teşvik edecek etkinlikler düzenlenecektir. S4 Öğrencilerin yerel, ulusal ve uluslararası proje ve yarışmalara katılmaları teşvik edilecektir. S5 Öğrencilerin ortaokul 5.sınıflarda yabancı dil ağırlıklı eğitim almaları sağlanacaktır.								
KOORDİNATÖR									
İŞ BİRLİĞİ YAPILACAK BİRİMLER									
RİSKLER									
MALİYET TAHMİNİ	TÜBİTAK:7000 TL İzleme değerlendirme analiz sınavları:20.00 tl, Kütüphane kitap alımı:3000,Toner 10.000TL, Kağıt 10.000 TL								
TESPİTLER									
İHTİYAÇLAR									

TEMA:	KALİTE								
STRATEJİK AMAÇ 2	Bütün bireylere ulusal ve uluslararası ölçütlerde bilgi, beceri, tutum ve davranışın kazandırılması ile girişimci, yenilikçi, yaratıcı, dil becerileri yüksek, iletişime ve öğrenmeye açık, öz güven ve sorumluluk sahibi sağlıklı ve mutlu bireylerin yetişmesine imkân sağlamak								
Hedef 2.2	Eğitim ve öğretimin sağlıklı ve güvenli bir ortamda gerçekleştirilmesi için okul sağlığı ve güvenliği geliştirilecektir.								
PG NO	Performans Göstergeleri	Hedefe Etkisi (%)	Başlangıç Değeri	2024 Hedef	2025 Hedef	2026 Hedef	2027 Hedef	2028 Hedef	
PG 2.2.1	Öğrenci başına okunan kitap sayısı	20	6	9	12	15	18	20	
PG 2.2.2	Bağımlılıkla mücadele amacıyla verilen eğitimlere katılanların sayısı	Öğretmen	10	0	5	7	9	11	13
		Öğrenci	10	170	174	174	174	174	174
PG 2.2.3	Akran zorbalığı ve siber zorbalıkla ilgili konularda eğitim alanların sayısı	Öğretmen	10	0	5	7	9	11	13
		Veli	10	165	165	165	165	165	165
PG 2.2.4	Hijyen, gıda güvenliği, bulaşıcı hastalıklar ile ilgili eğitim alanların sayısı	10	0	2	4	6	8	10	
PG 2.2.5		10	0	1	1	1	1	1	
PG 2.2.6	Afet ve acil durum tatbikat sayısı	10	4	4	4	4	4	4	
PG 2.2.7	Çevre bilincinin artırılmasına yönelik düzenlenen faaliyet sayısı (Eğitim,faaliyet, gezi Proje, vb.)	20	2	2	2	2	2	2	
Stratejiler	<p>S1 Okul kütüphanesi zenginleştirilecek, öğrencilerin kütüphaneden yararlanması sağlanacaktır.</p> <p>S2 Türkçe dersinde ders saatinin bir bölümü okumaya ayrılacak ve okul müdürlüğüne planlanan zamanlarda okuma etkinlikleri düzenlenecektir.</p> <p>S3 Serbest etkinlikler saati, öğrencilerin sanatsal, sportif ve kültürel faaliyetlere katılım sağlayacağı şekilde düzenlenecektir.</p> <p>S4 Öğrencilere sağlıklı ve dengeli beslenmelerine yönelik bilgilendirme eğitimleri ve etkinlikler yapılacaktır.</p> <p>S5 Öğrencilerin çevre bilincinin artırılmasına yönelik etkinlikler yapılacaktır.</p>								
KOORDİNATÖR									
İŞ BİRLİĞİ YAPILACAK BİRİMLER									
RİSKLER									
MALİYET TAHMİNİ	2000 TL Basılı Broşür Maliyeti.								
TESPİTLER									
İHTİYAÇLAR									

HEDEF KARTLARI

TEMA:	KALİTE							
STRATEJİK AMAÇ 2	Bütün bireylere ulusal ve uluslararası ölçütlerde bilgi, beceri, tutum ve davranışın kazandırılması ile girişimci, yenilikçi, yaratıcı, dil becerileri yüksek, iletişime ve öğrenmeye açık, öz güven ve sorumluluk sahibi sağlıklı ve mutlu bireylerin yetişmesine imkân sağlamak							
Hedef 2.3	Öğrencilerin bilimsel, kültürel, sanatsal, sportif ve toplum hizmeti alanlarında ders dışı etkinliklere katılım oranı artırılabacaktır							
PG NO	Performans Göstergeleri	Hedef Etkisi (%)	Başlangıç Değeri	2024 Hedef	2025 Hedef	2026 Hedef	2027 Hedef	2028 Hedef
PG 2.3.1	Okulda bir eğitim ve öğretim döneminde bilimsel, kültürel, sanatsal ve sportif alanlarda en az bir faaliyete katılan öğrenci oranı (%)	30	%65	%68	%70	%72	%75	%77
PG 2.3.2	Bir eğitim ve öğretim yılında yerel, ulusal ve uluslararası proje, yarışma vb. etkinliklere katılan öğrenci oranı (%)	30	%5	%7	%8	%9	%10	%11
PG 2.3.3	Okulda bir eğitim ve öğretim yılında geleneksel çocuk oyunları alt başlığında en az bir faaliyete katılan öğrenci oranı (%)	20	% 30	%32	%34	%36	%38	%40
PG 2.3.4	Okulda bir eğitim ve öğretim yılında geleneksel çocuk oyunlarına yönelik olarak düzenlenen alan/mezan sayısı.	20	2	3	4	5	6	7
Stratejiler	S1 Her bir öğrencinin bir kulüp faaliyetinde aktif olarak yer alması sağlanarak kulüp faaliyetlerinin etkinliği artırılacaktır. S2 Okul bünyesinde yarışmalar düzenlenecektir. S3 Öğrencilerin yerel, ulusal ve uluslararası proje ve yarışmalara katılmaları teşvik edilecektir. S4 E-okul sisteminde bulunan sosyal etkinlik modülünde gerçekleştirilen etkinlikler işlenecektir.							
KOORDİNATÖR								
İŞ BİRLİĞİ YAPILACAK BİRİMLER								
RİSKLER								
MALİYET TAHMİNİ	2000 Resim sergisi, Teknoloji tasarım sergisi 1000 , 10.000 TL Sportif faaliyet maliyeti, 2.000 TL Turnuva ödül maliyeti,							
TESPİTLER								
İHTİYAÇLAR								

HEDEF KARTLARI

TEMA:	KAPASİTE								
STRATEJİK AMAÇ 3	Beşeri, fiziki, mali ve teknolojik yapı ile yönetim ve organizasyon yapısını iyileştirerek eğitime erişimi ve eğitimde kaliteyi artıracak etkin ve verimli işleyen bir kurumsal yapıyı tesis etmek.								
Hedef 3.1	Kurum personelinin mesleki gelişimlerinin artırılması sağlanacaktır.								
PG NO	Performans Göstergeleri	Hedef Etkisi (%)	Başlangıç Değeri	2024 Hedef	2025 Hedef	2026 Hedef	2027 Hedef	2028 Hedef	
PG 3.1.1	Uzaktan ve Yüzyüze Hizmet içi eğitimi alan Yönetici ve öğretmen sayısı	15	15	15	15	15	15	15	
PG 3.1.2	Ulusal ve uluslararası projelere katılım sağlayan öğretmen sayısı	15	7	8	9	10	11	12	
PG 3.1.3	eTwinning faaliyetleri kapsamında Kalite etiketi alan öğretmen sayısı	10	0	1	1	1	1	1	
	Ulusal Kalite etiketi	10	0	1	1	1	1	1	
PG 3.1.4	eTwinning faaliyetleri kapsamında yürütülen proje sayısı	10	0	1	1	1	1	1	
PG 3.1.5	Yüksek lisans eğitimini sürdüren/tamamlayan öğretmen ve yönetici sayısı	20	3	4	4	5	5	6	
PG 3.1.6	Doktora eğitimini sürdüren/tamamlayan öğretmen ve yönetici sayısı	20	0	1	1	1	1	1	
Stratejiler	<p>S1 Okul yöneticilerinin ve öğretmenlerin mesleki gelişim ihtiyaçları tespit edilerek bu ihtiyaçları gidermeye yönelik bir mesleki gelişim planı hazırlanacaktır.</p> <p>S2 Bakanlık, diğer kurum ve kuruluşlarla yapılan iş birlikleri kapsamında yardımcı personelin görev alanı ile ilgili iş başı eğitim almaları sağlanacaktır.</p> <p>S3 Okul öğretmenlerinin alanlarında mesleki gelişimlerini ve öğretmenlik yeterliklerini geliştirmek için mahalli ve merkezi düzeyde eğitim almaları sağlanacaktır.</p> <p>S4 Okul yöneticilerinin ve öğretmenlerin dijital platformlar aracılığıyla verilen eğitimlere katılmaları teşvik edilecektir.</p> <p>S5 Okul personelinin motivasyon, iş doyumunu ve kurumsal bağlılık düzeylerini artıracak çalışmalar yapılacaktır.</p>								
KOORDİNATÖR									
İŞ BİRLİĞİ YAPILACAK BİRİMLER									
RİSKLER									
MALİYET TAHMİNİ									
TESPİTLER									
İHTİYAÇLAR									

HEDEF KARTLARI

TEMA:	KAPASİTE								
STRATEJİK AMAÇ 3.	Beşeri, fiziki, mali ve teknolojik yapı ile yönetim ve organizasyon yapısını iyileştirerek eğitime erişimi ve eğitimde kaliteyi artıracak etkin ve verimli işleyen bir kurumsal yapıyı tesis etmek.								
Hedef 3.2	Temel eğitimde okulların niteliğini arttıracak uygulamalara ve çalışmalara yer verilmesi sağlanacaktır.								
PG NO	Performans Göstergeleri	Hedefe Etkisi (%)	Başlangıç Değeri	2024 Hedef	2025 Hedef	2026 Hedef	2027 Hedef	2028 Hedef	
PG 3.2.1	Okulda/kurumda iyileştirilen fiziki mekân sayısı.(kütüphane ve atölye harici diğer mekanlar)	30	5	6	7	8	9	10	
PG 3.2.2	Okulda düzenleme yapılan açık hava oyun alanı sayısı	20	4	5	6	7	8	9	
PG 3.2.3	Okulda düzenleme veya iyileştirme yapılan kütüphane sayısı	20	1	1	1	1	1	1	
PG 3.2.4	Okulda düzenleme veya iyileştirme yapılan atölye sayısı	30	1	2	2	2	2	2	
Stratejiler	S1 Fiziki mekânların iyileştirilmesi için kamu idareleri, belediyeler ve işverenlerle iş birlikleri yapılacaktır. S2 Fen Labaratuarı,Görsel Sanatlar Atölyesi,Atölye ve laboratuvarların iyileştirilmesi için sektör ile iş birlikleri yapılacaktır. S3 Tüm öğrencilerimize fırsat eşitliği içinde eğitimlerine devam edebilmeleri için uygulanan ücretsiz ders kitapları ve öğrenci taşıma hizmetleri gibi uygulamalar iyileştirilerek devam edecektir. S4 Öğrencilerin şubelere dağılımına yönelik mevcut durum analizi yapılacak ve okulların fiziki mekân kapasitesi artırılacaktır. S5 Okul dış cephe mantolama ve boya yapılması. S6 Okul bahçesine voleybol alanı yapılması.								
KOORDİNATÖR									
İŞ BİRLİĞİ YAPILACAK BİRİMLER									
RİSKLER									
MALİYET TAHMİNİ	Fen Labarı maliyeti: 100.000 TL, Bilişim Sınıfı:400.000 TL, Görsel Sanatlar Atölyesi 20.000 TL, Dış cephe mantolama ve boya maliyeti:400.000 tl, okull bahçesi voleybol sahası düzenlemesi belediye işbirliği ile yapılacaktır.								
TESPİTLER									
İHTİYAÇLAR									

HEDEF KARTLARI

TEMA:	Eğitim ve Öğretimde Kalite							
STRATEJİK AMAÇ 4	Okulda sunulan rehberlik ve psikolojik danışma servislerinin hizmet kalitesinin artırılması.							
Hedef 4.1.	Öğrencilerin bir bütün olarak gelişimlerini desteklemek ve gelişimlerini olumsuz yönde etkileyebilecek risk etmenlerini azaltmak, koruyucu etmenleri artırmak amacıyla çalışmalar yürütülecektir.							
PG NO	Performans Göstergeleri	Hedef Etkisi (%)	Başlangıç Değeri	2024 Hedef	2025 Hedef	2026 Hedef	2027 Hedef	2028 Hedef
PG 1.1.1.	Sosyal duygusal gelişim alanına yönelik çalışma yapılan öğrenci oranı	30	78	80	82	84	86	88
PG 1.1.2.	Akademik gelişim alanına yönelik çalışma yapılan öğrenci oranı	20	88	90	92	92	94	94
PG 1.1.3.	Kariyer gelişim alanına yönelik çalışma yapılan öğrenci oranı	20	92	95	95	97	97	97
Stratejiler	S1.Rehberlik ihtiyacı belirleme anketi sonuçlarından yararlanarak gelişim alanlarına yönelik öğrencilerle yürütülecek çalışmalar belirlenecektir. S2. Belirlenen çalışmalar okul rehberlik ve psikolojik danışma programı kapsamında uygulanacaktır.							

TEMA:	Eğitim ve Öğretimde Kalite							
STRATEJİK AMAÇ 4.	Okulda sunulan rehberlik ve psikolojik danışma servislerinin hizmet kalitesinin artırılması.							
Hedef 4.2.	Öğrencilerin gelişimlerini olumsuz yönde etkileyebilecek problemlerin çözümüne yardımcı olmak amacıyla çalışmalar yürütülecektir.							
PG NO	Performans Göstergeleri	Hedef Etkisi (%)	Başlangıç Değeri	2024 Hedef	2025 Hedef	2026 Hedef	2027 Hedef	2028 Hedef
PG 1.2.1.	Bireysel psikolojik danışma yapılan öğrenci oranı	30	17	20	20	20	25	25
PG 1.2.1.	Psikososyal müdahale kapsamında çalışma yapılan öğrenci oranı	20	12	15	16	20	24	28
Stratejiler	S1 Okul risk haritaları sonuçları doğrultusunda çalışma yapılması gereken öğrenciler belirlenecektir. S2 Belirlenen öğrencilerle bireysel veya grupla çalışmalar yürütülecektir.							

TEMA:	Eğitim ve Öğretimde Kalite							
STRATEJİK AMAÇ 4.	Okulda sunulan rehberlik ve psikolojik danışma servislerinin hizmet kalitesinin artırılması.							
Hedef 4.3	Öğrencinin gelişimini desteklemek için öğretmen, veli, yönetici ve okul içerisinde öğrenci ile iletişimde olan diğer kişilere kendilerini geliştirmeleri, ortak ve yeterli bir rehberlik anlayışı kazanmaları amacıyla çalışmalar yürütülecektir.							
PG NO	Performans Göstergeleri	Hedef Etkisi (%)	Başlangıç Değeri	2024 Hedef	2025 Hedef	2026 Hedef	2027 Hedef	2028 Hedef
PG 1.3.1.	Müşavirlik hizmeti sunulan öğretmen oranı	30	30	40	45	50	55	55
PG 1.3.2	Müşavirlik hizmeti sunulan veli oranı	20	85	90	90	95	95	95
PG 1.3.2	Müşavirlik hizmeti sunulan veli oranı	20	85	90	90	95	95	95
Stratejiler	S1 Rehberlik ihtiyacı belirleme anketi sonuçlarından yararlanarak öğretmen, veli ve diğer kişilere yönelik yürütülecek çalışmalar belirlenecektir. S2. Belirlenen çalışmalar okul rehberlik ve psikolojik danışma programı kapsamında uygulanacaktır.							

Kurumumuz 2024-2028 Stratejik Planı'nın maliyetlendirilmesi sürecindeki temel gaye, stratejik amaç, hedef ve eylemlerin gerektirdiği maliyetlerin ortaya konulması suretiyle politika tercihlerinin ve karar alma sürecinin rasyonelleştirilmesine katkıda bulunmaktır. Bu sayede, stratejik plan ile bütçe arasındaki bağlantı güçlendirilecek ve harcamaların önceliklendirilme süreci iyileştirilecektir.

Bu temel gayeden hareketle planın tahmini maliyetlendirilmesi şu şekilde yapılmıştır:

- ✓ Hedeflere ilişkin eylemler durum analizi çalışmaları sonuçlarından tespit edilmiştir,
- ✓ Eylemlere ilişkin tahmini maliyetler belirlenmiştir,
- ✓ Eylem maliyetlerinden hareketle hedef maliyetleri belirlenmiştir,
- ✓ Hedef maliyetlerinden yola çıkılarak amaç maliyetleri belirlenmiş ve amaç maliyetlerinden de stratejik plan maliyeti belirlenmiştir.

Genel bütçe, valilikler, belediyeler ve okul aile birliklerinin yıllık bütçe artışları ve eğilimleri dikkate alındığında Kurumumuz 2024-2028 Stratejik Planı'nda yer alan stratejik amaçların gerçekleştirilebilmesi için tabloda da belirtildiği üzere beş yıllık süre için tahmini 1.415.000 TL'lik kaynağın elde edileceği düşünülmektedir.

KAYNAK TABLOSU

Kaynak Tablosu	2024	2025	2026	2027	2028	Toplam Maliyet
Genel Bütçe		100.000	400.000	400.000	45.000	945.000
Valilik Ve Belediyelerin Katkısı						
Diğer AB ve Sosyal Dayanışma Fonları	0	0	0	0	0	0
Okul Aile Birliği	90.000	95.000	95.000	95.000	95.000	470.000
TOPLAM	90.000	195.000	495.000	495.000	140.000	1.415.000

Müdürlüğümüz stratejik planında 9 hedef bulunmaktadır. Söz konusu hedeflere ilişkin bütçe dağılımları 5 yıllık olarak alttaki tabloda belirtilmiştir. Tabloda görüldüğü üzere son iki yılın gelir ve giderlerinde yaşanan artıştan hareketle hazırlanan beş yıllık maliyetlendirme sonucunda Müdürlüğümüzün tahmini olarak 1.415.000 TL'lik bir harcama yapacağı düşünülmektedir. Plan dönemi amaç maliyetlerine ilişkin alttaki tabloda ayrıntılı bilgiye yer verilmiştir.

Amaç ve Hedef No	2024	2025	2026	2027	2028	Beş Yıllık Toplam
AMAÇ 1						
Hedef 1	10.000	10.000	10.000	10.000	10.000	50.000
TOPLAM	10.000	10.000	10.000	10.000	10.000	50.000
AMAÇ 2						
Hedef 1	50.000	50.000	50.000	50.000	50.000	250.000
Hedef 2	20.000	20.000	20.000	20.000	20.000	100.000
Hedef 3	15.000	15.000	15.000	15.000	15.000	75.000
TOPLAM	85.000	85.000	85.000	85.000	85.000	425.000
AMAÇ 3						
Hedef 1	5.000	5.000	5.000	5.000	5.000	25.000
Hedef 2	20.000	100.000	400.000	400.000	0	920.000
TOPLAM	25.000	105.000	405.000	405.000	5.000	945.000
AMAÇ 4	0	0	0	0	0	0
Hedef 1		0	0	0	0	0
Hedef 2	0	0	0	0	0	0
Hedef 3	0	0	0	0	0	0
TOPLAM	0	0	0	0	0	0
AMAÇ TOPLAM						
Genel Yönetim Giderleri	0	0	0	0	0	0
TOPLAM KAYNAK	120.000	195.000	500.000	500.000	100.000	1.415.000



V. BÖLÜM

İZLEME VE DEĞERLENDİRME



2024 - 2028
Stratejik **PLAN**

5018 sayılı Kamu Mali Yönetimi ve Kontrol Kanununun amaçlarından biri; kalkınma planları ve programlarda yer alan politika ve hedefler doğrultusunda kamu kaynaklarının etkili, ekonomik ve verimli bir şekilde elde edilmesi ve kullanılmasını, hesap verebilirliği ve malî saydamlığı sağlamak üzere, kamu malî yönetiminin yapısını ve işleyişini düzenlemektir.

Bu amaç doğrultusunda kamu idarelerinin; stratejik planlar vasıtasıyla, kalkınma planları, programlar, ilgili mevzuat ve benimsedikleri temel ilkeler çerçevesinde geleceğe ilişkin misyon ve vizyonlarını oluşturması, stratejik amaçlar ve ölçülebilir hedefler saptaması, performanslarını önceden belirlenmiş olan göstergeler doğrultusunda ölçmesi ve bu sürecin izleme ve değerlendirmesini yapmaları gerekmektedir.

Bu kapsamda Millî Eğitim Bakanlığı 2024-2028 dönemine ilişkin kalkınma planları ve programlarda yer alan politika ve hedefler doğrultusunda kaynaklarının etkili, ekonomik ve verimli bir şekilde elde edilmesi ve kullanılmasını, hesap verebilirliği ve saydamlığı sağlamak üzere Müdürlüğümüz 2024-2028 Stratejik Planı'nı hazırlamıştır. Hazırlanan planın gerçekleştirme durumlarının tespiti ve gerekli önlemlerin zamanında ve etkin biçimde alınabilmesi için Stratejik Planı İzleme ve Değerlendirme modeli geliştirilmiştir. (Şema 4)

İzleme, stratejik plan uygulamasının sistematik olarak takip edilmesi ve raporlanmasıdır. Değerlendirme ise, uygulama sonuçlarının amaç ve hedeflere kıyasla ölçülmesi ve söz konusu amaç ve hedeflerin tutarlılık ve uygunluğunun analizidir.

2024-2028 Stratejik Planı İzleme ve Değerlendirme Modeli'nin çerçevesini;

1. Performans göstergeleri ve stratejiler bazında gerçekleştirme durumlarının belirlenmesi,
2. Performans göstergelerinin gerçekleştirme durumlarının hedeflerle kıyaslanması,
3. Stratejiler kapsamında yürütülen faaliyetlerin dağılımının belirlenmesi,
4. Sonuçların raporlanması ve paydaşlarla paylaşımı,
5. Hedeflerden sapmaların nedenlerinin araştırılması,
6. Alternatiflerin ve çözüm önerilerinin geliştirilmesi süreçleri oluşturmaktadır.

İzleme ve Değerlendirme Modeli

Şekil 4



İzleme Değerlendirme İşleyişi

- Göstergeler ile ilgili gerçekleşme durumlarına ilişkin verilerin toplanması ve konsolide edilmesi ve Göstergelerin gerçekleşme durumları hakkında hazırlanan raporun üst yöneticiye sunulması Her yılın Temmuz ayı içerisinde yapılacaktır.
- Göstergeler ile ilgili yılsonu gerçekleşme durumlarına ilişkin verilerin toplanması ve konsolide edilmesi ile Yılsonu gerçekleşmelerinin, gösterge hedeflerinden sapmaların ve sapma nedenlerin değerlendirilerek gerekli tedbirlerin alınması İzleyen yılın Ocak ayı sonuna kadar yapılacaktır

Okulumuz Stratejik Planı izleme ve değerlendirme çalışmalarında 5 yıllık Stratejik Planın izlenmesi ve 1 yıllık gelişim planının izlenmesi olarak ikili bir ayrıma gidilecektir.

Stratejik planın izlenmesinde 6 aylık dönemlerde izleme yapılacak denetim birimleri, il ve ilçe millî eğitim müdürlüğü ve Bakanlık denetim ve kontrollerine hazır halde tutulacaktır.

Yıllık planın uygulanmasında yürütme ekipleri ve eylem sorumlularıyla aylık ilerleme toplantıları yapılacaktır. Toplantıda bir önceki ayda yapılanlar ve bir sonraki ayda yapılacaklar görüşülüp karara bağlanacaktır.

İzleme ve Değerlendirme Sürecinin İşleyişi

Şekil 5

